

东源县新型城镇化“十四五”规划

(征求意见稿)

2021年11月

目 录

前言.....	1
第一章 规划背景.....	2
第一节 发展基础.....	2
第二节 存在问题.....	6
第三节 发展形势.....	7
第二章 总体要求.....	12
第一节 指导思想.....	12
第二节 基本原则.....	13
第三节 发展目标.....	14
第三章 优化城镇发展格局，推进区域城乡协调发展.....	18
第一节 构建“多中心、网络化”的城镇发展格局.....	18
第二节 打造“双轴引领，四区协同”的产业发展格局..	19
第三节 构建生态斑块与生态廊道相互交织的生态安全格 局.....	21
第四章 推进县城扩容提质，完善新型城镇化发展体系.....	23
第一节 强化中心城区的要素集聚能力.....	23
第二节 推进小城镇特色化发展.....	25
第三节 促进城乡一体化发展.....	28
第四节 加快“融湾”“融深”步伐.....	31
第五章 创新城镇人口转移机制，提高市民化保障水平.....	33
第一节 建设城乡统一的人力资源市场.....	33
第二节 有序推进转移人口市民化.....	33

第三节 提高常住人口技能素质.....	34
第四节 推动城镇基本公共服务常住人口全覆盖.....	35
第六章 做强做大都市型经济，提升城镇化发展动能.....	38
第一节 构建以现代服务为核心的都市型经济体.....	38
第二节 壮大以四大产业为支柱的战略性新兴产业.....	42
第三节 促进特色生态旅游全域发展.....	45
第四节 加快农业现代化步伐.....	47
第七章 加强市政配套设施建设，提升城镇综合承载能力.	51
第一节 优化综合交通运输体系.....	51
第二节 建设新型智慧城市.....	55
第三节 推进绿色能源开发应用.....	56
第四节 完善水利设施建设.....	57
第五节 加强综合防灾体系建设.....	59
第八章 均衡城镇服务设施布局，推进公共服务普惠共享.	61
第一节 构建全域覆盖的城乡公共服务体系.....	61
第二节 健全城乡医疗卫生设施建设.....	62
第三节 完善城乡教育设施建设.....	64
第四节 健全文旅体育设施.....	65
第五节 补齐公共福利设施短板.....	65
第九章 优化生态格局和环境保护，打造支撑城镇发展的绿色本底.....	67
第一节 建设城乡一体的绿色生态网络.....	67
第二节 加强环境保护和综合治理.....	71

第三节 提升环卫设施服务能力.....	72
第四节 改善城乡人居环境.....	74
第十章 加强城镇人文景观建设，彰显东江文化风貌魅力.	76
第一节 保护历史文化遗存.....	76
第二节 推进文化资源的活化与利用.....	77
第三节 营造城市个性景观.....	78
第十一章 完善城镇化发展体制机制，推动要素资源高效利用.....	81
第一节 强化规划引导约束作用.....	81
第二节 探索土地供给管理新机制.....	82
第三节 完善城镇化财政金融机制.....	84
第四节 完善城镇化技术服务机制.....	85
第五节 强化生态环境保护制度.....	86
第十二章 加强实施保障.....	88
第一节 建立组织保障.....	88
第二节 加强项目谋划.....	88
第三节 加强财政支持.....	89
第四节 完善土地保障.....	89
第五节 健全监测评估.....	89

前言

东源县位于广东省东北部，东江中上游，是珠江三角洲与粤北山区的结合部，县城距离河源市区只有 6 公里，是河源中心城区的六大片区之一。随着赣深高铁、广汕高铁、杭广高铁陆续通车，东源将进入粤港澳大湾区 1 小时生活圈。作为广东省“一核一带一区”中北部生态发展区和环珠三角新兴产业集聚地，东源县正处于经济社会转型、空间结构优化、扩容提质及创新发展的关键时期。

本规划根据《国家发展改革委关于加快开展县城城镇化补短板强弱项工作的通知》《2021 年新型城镇化和城乡融合发展重点任务》《国家基本公共服务标准（2021 年版）》《广东省新型城镇化规划》《东源县总体规划（2014—2030）》《东源县国民经济和社会发展第十四个五年规划和二〇三五年远景目标纲要》等重要文件要求，主要明确东源县未来五年推进新型城镇化的总体目标、主要任务、空间布局和发展路径，提出体制机制改革的主要方向和关键举措，是指导全县新型城镇化健康发展的宏观性、战略性、基础性规划。

规划期限为 2021-2025 年，展望到 2035 年。

第一章 规划背景

“十四五”时期是我县在顺利实现全面小康社会的基础上乘势而上，开启全面建设社会主义现代化的新发展阶段。在新发展阶段推进新型城镇化，全县上下要准确把握新发展阶段的新特征新要求，充分研判发展态势，聚焦急需解决的突出矛盾问题，加快推进新型城镇化发展进程。

第一节 发展基础

“十三五”时期在县委县政府的领导下，东源县大力实施以人为核心的新型城镇化发展战略，着力打造“一核一副三重四组团”的区域协调发展新格局，积极推进以城乡统筹、城乡一体、产业互动、节约集约、生态宜居、和谐发展为基础特征的城镇化，取得了令人瞩目的变化。

一、都市经济发展开拓新局，综合实力跨越式提升

区域协调发展新格局初步构建。作为全国县城新型城镇化建设示范县，东源县城成为河源市中心城区六大核心片区之一，定位为“河源滨江新城”，并打造以河源滨江新城为核心的“南部都市经济组团”作为都市经济发展的平台和载体。随着河源市中心城区轴线的不断北延，滨江新城区与源城区已在城市空间结构、交通体系、生态体系方面高度融合。

经济发展水平持稳步提升。2020年东源县实现地区生产

总值 138.49 亿元，2015-2020 年，全县地区生产总值年均增长 6.7%。规模以上工业增加值达 44.43 亿元，年均增长 7.7%；先进制造业占规模以上工业比重达 32.5%。全县产业园区平台规划面积扩大到 100 平方公里；产业项目建设如火如荼，5 年累计招引项目 83 个、投产项目 61 个。

二、产业结构持续优化，创新动能稳步提升

产业结构持续优化。东源县三次产业结构比重由 2015 年的 17.8:42.7:39.5 到 2020 年调整为 16.6:34.2:49.2，产业结构持续优化。随着省级电子商务进农村综合示范县获批创建，林安物流等现代服务业项目落地建设，电子商务、金融、保险、信息、咨询、中介、会展等各类服务业加快发展。同时，东源获批第三批广东省全域旅游示范区，绿色生态、温泉养生和乡村休闲等为主的旅游业态建设提速。万绿湖 5A 景区景观质量通过评审、获批 2020 年度“中国天然氧吧”，叶园温泉国家 4A 级旅游景区复核验收。

创新动能不断增强。近年来，东源抓住打造粤东西北县域创新驱动发展示范县的重大机遇，加快推进省级高新技术产业开发园区的创建。目前，制造型与资源型产业产值比例升级为 6:4，新引进投资额亿元以上“双区”优质制造业项目 68 个，新增规上工业企业 45 家，初步形成以电子信息、智能制造、新材料产业为主的产业集聚发展区。东源广工大

现代产业协同创新研究院、浮法玻璃新技术国家重点实验室硅材料研究中心等一批高水平创新平台挂牌运作，产业协同创新能力得到进一步提升。

三、基础设施建设不断完善，公共服务水平逐步提升

基础设施建设逐步完善。当前，赣深高铁（东源段）建设进入收尾阶段，东江航道达到复航条件，东源通用机场建设纳入省规划，国道 G205 线热水至埔前段改线工程和古云东江大桥动工建设，省道 S230 线东源义合至源城胜利段、S253 线东源桂山至东县城自来水厂加快建设，东江流域水安全保障提升工程子项目灯塔盆地灌区船塘河治理工程开工建设，区域交通联系不断优化。

城市功能配套日益完善。教育方面，东源县成功创建“广东省推进教育现代化先进县”，新建和改扩建崇文学校、县一幼、县第三小学等一批学校，新增各类学位 10050 多个，全县学前教育毛入园率为 98.85%，义务教育巩固率 98.56%，高中阶段毛入学率 96.02%；医疗方面，东源启动县人民医院新院、县第二人民医院、县妇幼保健院新院等一批医院建设，成功创建县中医院二级甲等医院。同时完成了 4 间乡镇卫生院标准化和 90 个卫生站公建规范化建设，医疗服务水平大大提升。文化设施方面，全县建立了县、镇（乡）、行政村（社区）三级联动的公共文化设施体系，实现乡镇综合文化

站、村级综合文化服务中心的县域全覆盖。

四、生态优势持续巩固，宜居城乡创建成效初显

生态优势持续巩固。东源县坚持生态保护优先，相继出台一系列政策文件及专项行动方案，完成全省生态保护红线勘界定标试点工作，建立生态保护红线数据库，加强对自然保护区的监管，严厉打击对自然保护区的破坏行为。在粤东西北地区率先提出创建国家生态文明建设示范县，成功创建市级生态文明示范村 146 个，省级生态文明示范村 5 个，省级生态文明示范镇 3 个。2017 年东源成功入选全国首批“绿水青山就是金山银山”实践创新基地。万绿湖、东江 2 个国家湿地公园及康禾温泉国家森林公园获批设立，同时，新丰江国家森林公园、万绿湖国家湿地公园更进一步入选“广东十大最美森林”“广东十大最美湿地”，核心优势持续巩固。

城乡面貌大幅度改善。“十三五”期间，东源县成功创建广东省县级文明城市、省卫生县城，城市面貌焕然一新，城市发展活力充分彰显。农村人居环境综合整治深入开展，所有行政村达到干净整洁有序村标准，40%以上行政村达到美丽宜居村标准。顺天田园综合体、漳溪畲族乡特色村寨、梨园村、仙坑村、下屯村等乡村振兴示范点建设成效显著，示范带动全县乡村加快振兴发展。

第二节 存在问题

城镇化发展水平相对滞后，人口外流现象明显。2015-2020年，东源县城镇化率分别为22.61%、23.39%、24.34%、25.41%、24.09%、28.66%，虽然城镇化率呈增长趋势，但增长速度较慢。近年来受珠三角和市区虹吸效应影响，截止2020年，全县常住人口下降至34.8万人，许多市民迁往广州、深圳，乡村人口大量流失。

产业配套设施不完善，用地指标缺口突出。尽管东源目前已形成一批新兴产业领域企业集聚，但存在开发园区与县（镇）区联动不强，园区内存在公共配套不足等问题。农业冷链物流尚未形成，农产品在物流中损耗大，造成农业成本偏高。由于生态红线及用地指标等限制，导致东源难以形成较大规模的产业发展用地，一些大型温泉、康养、旅游等项目后续开发受限。有限的土地资源和资金制约园区建设的规模性扩张成为制约东源园区发展的突出问题。

基础设施和公服设施布局不均衡，存在明显短板。东源县基础设施配置不均衡，有待进一步整合完善。中心城区主干道主要集中在木京与仙塘，存在明显的道路资源分布不平衡现象。同时，由于中心城区服务设施集聚程度和服务能力偏弱，各乡镇均跨过县城，直接接受市级服务辐射。教育资源分布不均，外来务工人员子女求学难问题较为突出。疾控中心建设滞后，卫生资源总量不足，亟待解决。

生态人文资源利用效率较低，旅游业综合竞争力不强。东源尚未开发的生态人文资源较多，资源产出率较低，未得到开发高效的开发利用。旅游产品结构单一，生态类景区开发缓慢，设施设备趋于老化，温泉类景区项目雷同，缺乏核心吸引项目，古村历史文化资源利用不足，知名度和影响力不高。

第三节 发展形势

一、新型城镇化和乡村振兴战略的全面推进，为东源城镇化发展提供重要支撑

2019年4月，《中共中央国务院关于建立健全城乡融合发展体制机制和政策体系的意见》提出，要重塑新型城乡关系，走城乡融合发展之路。2020年6月，国家发改委发布《关于加快开展县城城镇化补短板强弱项工作的通知》，在全国范围内选择120个县及县级市开展县城新型城镇化建设示范工作，其中，东源县入选建设示范名单，成为河源唯一入选的县城。2021年1月中共中央国务院发布《关于全面推进乡村振兴加快农业农村现代化的意见》进一步提出“推进以人为核心的新型城镇化，聚焦县域内城乡融合发展，畅通城乡资源要素流动。”2021年4月国家发改委印发《2021年新型城镇化和城乡融合发展重点任务》，提出“以县域为基本单元推进城乡融合发展发挥120个县城建设示范地区带动作

用”

新型城镇化和乡村振兴战略的全面实施，将推进东源加快形成以县城为重要载体的城镇化建设，破解城乡发展不平衡不充分问题。作为新型城镇化建设示范县，国家全面深化改革政策利好有利于东源县扩大有效投资、释放消费潜力、拓展市场纵深，为坚定实施扩大内需战略和新型城镇化战略提供重要支撑。

二、“双区驱动”战略加速推进，为东源县城镇化拓展提供新动能

《广东省国民经济和社会发展的第十四个五年规划和2035年远景目标纲要》提出“紧抓粤港澳大湾区和深圳中国特色社会主义先行示范区建设重大机遇，以粤港澳大湾区为主平台，引领带动全省形成推动国家经济高质量发展的强大引擎”“以交通基础设施和重大产业投资为先导，科学统筹“双区”与粤东粤西粤北地区生产力、人口、基础设施布局。”《河源市国民经济和社会发展的第十四个五年规划和2035年远景目标纲要》提出“以“湾区所向、深圳所需、河源所能”为导向，以深度参与深圳都市圈规划建设为契机，举全市之力全域全面融入“双区”建设，积极承接深圳都市圈核心城市功能疏解、产业转移，打造大湾区东北部核心城市和深圳都市圈副中心。”

粤港澳大湾区和深圳建设中国特色社会主义先行示范区建设的全面铺开、纵深推进将为东源城市建设和城镇化发展拓宽新思路。近年来，河源坚持以“融湾”为“纲”、“融深”为牵引，大力推进“示范区¹”“排头兵²”建设。随着赣深高铁、广汕高铁、杭广高铁、东源通用机场的相继开通和运营，为东源全域全面“融深”“融湾”提供强大动能和条件。通过对接粤港澳大湾区健全互联互通基础设施网络的需求，将增强东源连接粤港澳大湾区与赣南等地区战略通道的效能和作用，进一步发挥地方资源环境优势。

三、“一核一带一区”区域协调发展格局的加速构建，为东源绿色发展提供新保障

2018年6月，广东省提出“一核一带一区”的战略发展格局，形成由珠三角核心区、沿海经济带、北部生态发展区构成的发展新格局。《广东省国民经济和社会发展第十四个五年规划和2035年远景目标纲要》提出推动“一核”“一带”“一区”协同联动发展，“推动珠三角地区通过产业协同化、交通网络化、服务高端化，辐射带动东西两翼地区和北部生态发展区发展。”“支持韶关、河源、梅州、清远、云浮等地依托高新技术产业开发区等产业平台……加强南岭生态旅游基础设施建设，提升南岭、丹霞山、万绿湖等旅

¹ 建设成为全省绿色发展的“示范区”。

² 融入粤港澳大湾区的生态“排头兵”。

游品牌影响力，积极开发红色文化、南粤古驿道、少数民族特色村寨等精品线路，着力打造粤北生态旅游圈。”

“一核一带一区”的协同联动发展，为东源因地制宜发展绿色产业提供支持。作为国家级农产品粮食主产区，有利于东源提升生态产品供给能力，积极发展生态旅游、文化休闲、健康养生等生态产业，推进全域绿色发展。同时，基于市场机制的全方位生态补偿机制的实施也将进一步推动东源丰富的生态资源向生态资产和生态优势转变，为东源走符合自身特色的绿色发展道路提供了坚持的保障。

四、河源市着力提升东源县城与市区一体化发展水平， 将加快推进东源县城城镇化示范建设

《河源市国民经济和社会发展第十四个五年规划和2035年远景目标纲要》提出“着力推动东源县国家县城新型城镇化示范建设，及时总结提炼典型经验，形成示范带动作用。”“全面提升源城区作为全市中心城区的辐射带动力和首位度，提升东源县城与市区城市北区、江东新区一体化规划发展水平，把东源县城建设成中心城区重要组成部分。”

以同城一体化发展为目标，东源县将与市区城市北区、江东新区在道路、公共服务、市政公用等配套设施建设方面共建共享、协调建设，将加快推进东源县城补短板、强弱项工作，提升县城对人口和产业的集聚力和吸引力，着力推动

东源县国家县城新型城镇化示范建设，形成示范带动作用。

第二章 总体要求

按照国家、省、市关于新型城镇化建设的总体部署，遵循城镇化发展规律，走符合东源发展的新型城镇化道路，积极稳妥扎实推进城镇化健康发展。

第一节 指导思想

以习近平新时代中国特色社会主义思想为指导，全面贯彻党的十九大和十九届二中、三中、四中全会、五中全会精神，坚持稳中求进工作总基调，深入贯彻习近平总书记对广东系列重要讲话和重要指示批示精神，统筹推进“五位一体”总体布局，协调推进“四个全面”战略布局，坚持稳中求进工作总基调，立足新发展阶段、贯彻新发展理念、构建新发展格局。全面落实省委、省政府“1+1+9”工作部署，坚持以“融湾”为“纲”、“融深”为牵引，深入实施以人为核心的新型城镇化战略，加快建设河源滨江新城，高质量构建“一核一副三重四组团”区域协调发展新格局，以城带乡，以缩小城乡发展差距和居民生活水平差距为目标，以协调推进乡村振兴战略和新型城镇化战略为抓手，促进农业转移人口有序有效融入城市，补齐县城城镇化短板弱项，优化城镇化发展格局，完善城镇化发展机制，为全国提供新型城镇化发展样本。

第二节 基本原则

以人为本，开放共享。将以人为核心的理念贯穿新型城镇化发展全过程，逐步提高城乡就业创业和福利待遇水平，使全体居民更好地共享城镇化发展成果。把合作共建作为提升城市竞争优势的重要路径，全方位融入深圳都市圈、粤港澳大湾区建设，不断增强城市开放协同能力。

集约高效，绿色发展。以综合交通网络为依托，优化城镇内部空间结构，构建新型城镇空间格局，促进城镇紧凑发展，节约集约利用土地、水、能源等资源。合理严守生态红线，强化资源节约、环境保护和生态修复，推动形成绿色低碳的生产生活方式和城市建设运营模式，提升城镇可持续发展能力。

文化传承，特色彰显。根据不同城镇的资源环境承载能力和地方文化特色，因地制宜推进城镇化建设，展现具有区域独特风貌，文化脉络的美丽城镇，形成东源县独特的、符合实际的新型城镇发展模式。

统筹规划，分类指导。结合东源县城镇化的阶段性特征和地域特色，加强城乡统筹，推进以城带乡、城乡一体，构建新型城乡关系。因地制宜，分类指导，聚焦补短板强弱项，科学选取示范性项目，以点带面、有序推动，确保干一件、成一件、有实效。

第三节 发展目标

远景目标：到 2035 年，新型城镇化基本实现，城镇化发展方式实现全面转型，发展质量得到全面提升，城镇化空间格局基本定型，中心城区与小城镇协调联动发展格局总体形成。人口市民化总体完成，城镇基本公共服务实现常住人口全覆盖、均等化，农民工职业技能和人力资本素质显著提升，农业转移人口全面融入城市。城市品质功能更加完善，全县功能分工和公共资源配置更加合理，综合交通运输网络更加优化，抵御风险冲击能力大幅提高，城市创新活力迸发，城市风貌彰显。城乡融合发展体制机制全面建立，城乡要素双向自由流动的制度性通道全面打通，城乡发展差距和居民生活水平差距显著缩小，城镇化基本进入成熟期。建成和谐宜居、健康安全、富有活力的现代化城市，成为人民享受美好生活的幸福家园。

“十四五”目标：到 2023 年，全县常住人口城镇化率达到 39.2%。以建设滨江新城为载体，通过实施一批补短板强弱项项目，试点领域的体制机制和政策体系初步建立，促进以县城为中心的公共卫生、人居环境、公共服务、市政设施、产业配套等方面提质升级，全县市政设施配套、公共服务水平显著提高，初步形成一批典型经验和改革创新成果。到 2025 年，全县常住人口城镇化率达到 48.29%。实现以县城为中心带动周边城乡统筹发展，试点区域城镇化体制机制

和政策体系较为成熟完善，城镇化空间格局得到优化，公共服务水平全面提高，人口经济承载和资源优化配置等功能全面增强，试点的引领示范带动效应充分释放，将东源县打造为国家级新型城镇化建设示范县、广东省“解决区域发展不平衡”示范县、河源市“绿水青山就是金山银山”示范县，为全省乃至全国提供可复制可推广的“东源模式”。

表 2-1 新型城镇化发展主要指标

指标	2020 年	2023 年	2025 年	指标类型
城镇化水平				
常住人口城镇化率（%）	28.66	39.2	48.29	预期性
城乡居民人均可支配收入比	1.47	1.43	1.41	预期性
城镇累计新增就业人数	—	10500	16500	预期性
公共服务				
城乡居民基本养老保险覆盖率（%）	95	97	98	预期性
城乡基本医疗保险覆盖率（%）	98	98	98	预期性
义务教育阶段公办学校接收随迁子女比率（%）	100	100	100	预期性
参加城镇职工基本养老保险人数（万人）	4.7	5.1	5.4	预期性
每千人拥有医疗卫生机构床位数（张/千人）	4.48	6	8	预期性
每千人口拥有三岁以下婴幼儿托位数	2	5.5	8	预期性
养老机构护理型床位占比（%）	41	60	80	预期性
每万人拥有公共文化设施面积（平方米）	1100	1250	1400	预期性
市政配套				
城市公共交通占机动车出行比例（%）	23	26	>32	预期性
5G 网络普及率	15	80	100	预期性
城市燃气普及率（%）	21.5	41	61	约束性
城镇公共供水普及率（%）	100	100	100	约束性

城镇社区综合服务设施覆盖率 (%)	50	80	100	预期性
资源环境				
城镇建成区绿地率 (%)	43.49	45	48	约束性
城区人均公园绿地面积 (%)	13.43	14.2	15	预期性
空气质量优良天数比率 (%)	96	97	97	约束性
县城生活污水处理率 (%)	85	90	95	约束性
城乡生活垃圾无害化处理 (%)	100	100	100	约束性

第三章 优化城镇发展格局，推进区域城乡协调发展

深入对接全省构建“一核一带一区”区域发展格局部署，在东源县打造“一核一副三重四组团”区域协调发展新格局的基础上，优化东源县城镇化战略布局。

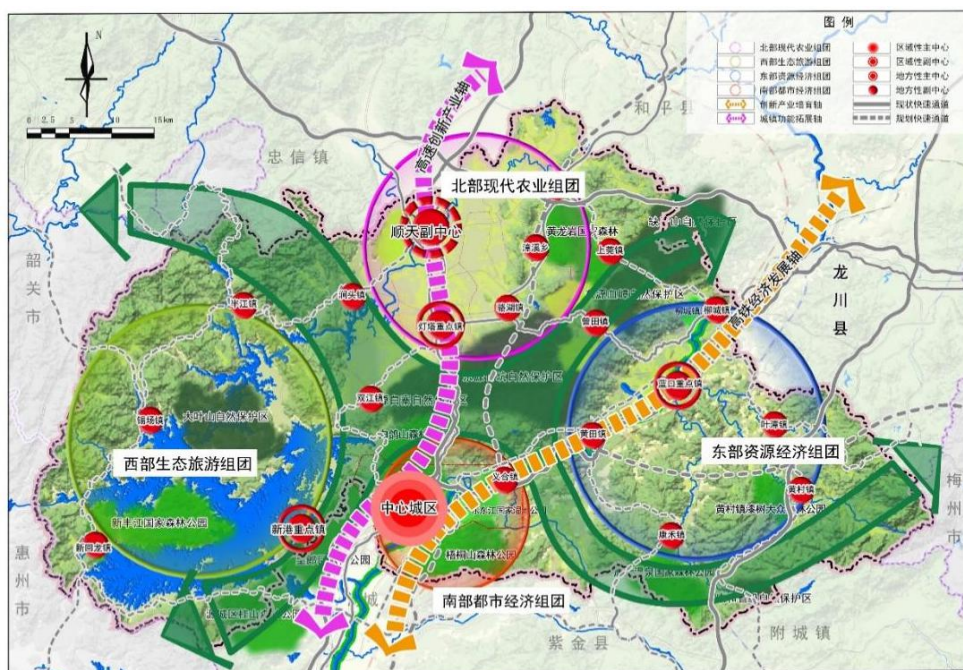


图 3-1 县域空间发展格局图

第一节 构建“多中心、网络化”的城镇发展格局

依托轨道交通与高快速路构成的双快网络，引导城镇围绕枢纽节点集集聚约发展建设，构建生产、生活配套完善的城市功能组团，形成“多中心、网络化”的城镇发展格局。

多中心。以高起点规划建设河源滨江新城为抓手，促进中心城区扩容提质，全面提升东源县中心城区的要素集聚水平、区域辐射力、社会包容能力和人居环境品质，辐射带动

县域经济高质量发展。推动发展顺天副中心，提升顺天镇绿色生态科技创新、特色生态产品商贸物流等功能，带动灯塔盆地国家现代农业示范区发展，提升综合服务功能，建设成为区域经济重要增长极。培育新港、蓝口、灯塔镇作为重点镇服务中心，增强产业发展能力和交通节点功能。发挥镇连接城乡的节点和纽带作用，推动其余建制镇加强基础设施配套和公共服务设施布局，建设成为农村经济文化中心。

网络化。依托现有及规划中的区域交通设施加强中心城区与各镇之间的交通联系，充分吸收和对接区域性重要交通设施带动下的人流、物流和信息流等发展要素流动，优化城镇、产业空间结构，形成网络化的城镇空间互动发展新模式。

表 3-1：各级城镇中心一览表

级别	镇区
区域主中心	包括东源县城（含仙塘镇、义合镇）
县级副中心	顺天副中心
重点镇	灯塔镇、蓝口镇、新港镇
一般镇（综合型）	船塘镇、黄田镇
一般镇（工业型）	柳城镇、骆湖镇
一般镇（农贸型）	上莞镇、涧头镇、曾田镇
一般镇（旅游型）	新回龙镇、半江镇、锡场镇、康禾镇、叶潭镇、漳溪畲族乡、黄村镇、双江镇

第二节 打造“双轴引领，四区协同”的产业发展格局

依托综合运输网的通达性，强化连接粤港澳大湾区与泛珠地区的战略通道，推动“东强西优南扩北实”战略，打造

“双轴引领，四区协同”的产业发展格局。

一、双轴引领

高速创新产业轴。依托粤赣高速、河惠高速，强化与深圳等联系，推动区域合作共建。实施科技兴农、质量兴农、品牌兴农行动，大力发展特色优势生态农业，借助灯塔盆地农高区这个“国字号”金牌推动农业区域品牌走向全国。对接科技创新与高新技术产业资源，培育一批科技研发教育区和高新技术产业集聚区，培育粤港澳产业转移的承接地。

高铁经济产业轴。依托赣深高铁，集聚高端人流、物流、资金流、商务流，延伸深圳、广州的商务功能，集聚地区总部、商务办公、金融外包、电子商务、商业贸易、现代物流等现代服务功能，培育一批商务服务区、健康休闲区、商贸物流区等现代服务业集聚区。

二、四区协同

南部都市经济组团。东源县城所在地，包括仙塘镇、义合两镇。发挥县城毗邻市区优势，聚力扩大都市经济组团，强化“经营城市”理念，坚持以产为先、产城融合，统筹仙塘、义合两镇功能布局，加强城市配套建设，加快项目建设，将其打造成为高端产业转移承接新平台、生态健康生活首选地、高端服务业集聚区，辐射带动县域经济高质量发展。

东部资源经济组团。包含蓝口、叶潭、黄村、康禾、柳城、黄田、曾田七镇。依托黄田高铁站建设形成商务服务业集聚，聚力做强资源经济组团，高效聚合矿产、温泉等优势资源，积极推进县属国企参与开发，打造广东硅产业创新发展基地、粤港澳大湾区康养休闲文化旅游目的地，带动全县资源产业整合优化升级，推动优势资源高效转化。

北部现代农业组团。包括灯塔、顺天、船塘、漳溪、骆湖、润头、上莞、双江（同兼西、北组团）八镇，作为国家现代农业示范区，将发挥灯塔盆地核心区优势，聚力做实现代农业组团，全力推进灯塔盆地开发建设，全力支持灯塔盆地农高区创建工作，推动乡村全面振兴发展。

西部生态旅游组团。包括新港、新回龙、锡场、半江、双江五镇。发挥生态优势，打造全省标志性旅游景点，聚力做优生态旅游组团，坚持以新港镇为西部组团重点镇，做实做细“六水”文章，带动全域旅游加快发展，推动旅游产业优化升级。

第三节 构建生态斑块与生态廊道相互交织的生态安全格局

依托自然山体、河流、农田、湿地等绿色生态系统，共同构建东源基本生态基质。以自然保护区、森林公园、水库为生态斑块，以万绿湖为生态核心，以重要河道和生态廊道为纽带，构建“一心多核四廊”的生态安全格局。

一心：以万绿湖形成生态绿心。

以自然保护区、森林公园构成东源生态绿核。主要由两个省级保护区：新港省级自然保护区、康和省级自然保护区；两个国家森林公园：新丰江国家森林公园、康禾温泉国家森林公园；两个国家湿地公园：万绿湖国家湿地公园、东江国家湿地公园共同构成东源生态绿核。

构建四大生态绿廊。通过河道、特色景观路、防护绿地等有机串联起森林公园、湿地、风景名胜区等主要生态斑块，形成生态斑块与生态廊道相互交织的生态发展格局。

加快谋划 100 平方公里的产业园区建设，打造河源市滨江新城“一园一廊四城³”功能区，增强滨江新城对县域经济的辐射带动能力。

优化一园。围绕深河共建东源产业园区，拓展产业发展空间，不断促进产城融合和产业要素集聚，加快发展战略新兴产业，打造生态工业园区。

极化一廊。将东江功能向城市道路与景观延伸，打造集生态旅游、科技创新、文化创意于一体的现代化滨江岸线。

做强四城。围绕滨江中心城，打造开放活力的商业商务核心区。围绕南园古城和嘯仙红色文旅城，深度结合“旅游+”概念，利用红色文化、客家文化、生态资源优势，打造宜居宜游的文化旅游集散区。围绕东江科教城，完善体育、文教、康养医疗、科技研发、创新孵化、总部经济等功能，打造开放共享区域融合、功能完备的智慧创新片区。

二、深入开展县城新型城镇化建设示范工作

加快推进县城城镇化补短板强弱项，发挥试点引路作用，力争通过二到五年全面提升县城公共设施和服务能力，补齐疫情暴露出的县城城镇化短板弱项，促进公共服务设施提标扩面、环境卫生设施提级扩能、市政公用设施提档升级、产业培育设施提质增效，适应农民日益增长的到县城就业安家

³ 深河共建东源产业园+东江生态画廊+滨江中心城、南园古城、东江科教城、嘯仙红色文旅城

的需求，为坚定实施扩大内需战略、新型城镇化战略提供重要支撑。

第二节 推进小城镇特色发展

一、提升顺天副中心综合实力

着力提升以顺天镇为中心的公共服务功能，规划建设较为完善的公共管理、市政、医疗、文化、教育、体育等设施，进一步拓展区域框架，建设成为区域经济重要增长极。以“点、线、面、一核心⁴”建设为基础，推动产城融合发展。搭建现代农业综合示范平台，重点发展生态农业、精深加工、产品展示、商贸流通和科技推广等现代农业全产业链。

二、培育新港、蓝口、灯塔三大重点镇

新港镇：推动新港圩镇扩容增效，完善圩镇基础设施和公共服务设施。以整治新港地质灾害点为契机扩大万绿湖旅游产业核心航母的发展容量，盘活土地，将万绿湖风景区旅游码头、新港客运码头、镜花缘景区、九里湖公园、东方国际酒店与新港圩镇整合优化升级，打造以新港镇为核心的万绿湖旅游产业母港，引领库区各镇协同发展。

蓝口镇：依托蓝口硅产业基地发展基础，结合蓝口城镇提质扩容，同步扩大硅产业园区规模，提高园区接纳承载能

⁴ 点即是田园综合体试点项目，线即是 S253、S341、灯塔盆地干线公路等道路，面即是以点连接成线扩面向周边乡镇发展，一核心即是田园城镇核心

力，促进硅产业集群集约发展和提质增效，依托东江着力打造“东江生态农业观光带”，构建“四色⁵”的乡村旅游精品线路，打造产城人文有机结合的产业新镇。

灯塔镇：重点推进城镇建设、扩容区建设和专业市场建设，整合发展农产品信息服务、检验检疫、冷链物流、电子交易结算、农业金融服务、现代物流管理等高品质生产性服务业，打造枢纽型现代物流服务体系。

三、推进小城镇特色化发展

立足不同特色小城镇的资源禀赋，以提升主导功能为发展方向，分类引导小城镇发展。结合小城镇优势条件，将特色旅游资源、文化资源、特色产业等与现代产业园区、专业镇、城市综合体、美丽乡村建设结合起来，打造复合发展型、农贸资源型、工业资源型和旅游资源型乡镇。扎实推进灯塔盆地国家现代农业示范区和船塘镇城乡融合省级试点建设工作，发挥示范引领作用。

专栏 1 小城镇特色化发展思路

一、复合发展型乡镇

船塘镇。充分发挥城乡融合省级试点作用，在土地流转、资源盘活、投资融资、城乡融合等方面先行先试，探索产城产镇产村融合发展新模式，打造船塘镇城乡融合发展新高地，助力率先创建富民强县示范区”。

黄田镇。抓住东源高铁站建设契机，加快高铁站周边用地整合、腾挪，以总部经济、商贸服务、旅游服务等为发展重心，建设面向东部资源经济组团的综合服务中心。

⁵ 四色分别为：绿色——生态资源、红色——红色资源、灰色——古建筑资源

二、农贸资源型乡镇

涧头镇。发展蓝莓、茶叶、油茶、花卉种植基地和养鹅基地、林下经济，并进一步拓展生态休闲、农业观光、乡村旅游、库区移民文化体验项目。

曾田镇。以特色农产品基地为基础，发展林果采摘体验旅游，打造集生态种植、农副产品加工、旅游观光为主的现代农业基地

上莞镇。推进茶叶专业镇升级，建设茶叶省级现代农业产业园和蓝莓产业基地，推动现代农业生产基地和农产品加工中心建设。促进农业生态旅游及红色文化旅游发展，建设茶文化旅游区和河源红色文化策源地。

三、工业资源型乡镇

柳城镇。承接“粤港澳大湾区”高端产业的新兴产业，打造产学研一体化发展的主题产业基地，广东省重要的硅产业专业镇，宜居宜业的新型滨江城镇。

骆湖镇。推进钢铁、陶瓷产业技术改造，承接珠三角以及粤港澳地区高端产业转移，打造新型环保建材聚集区。

四、旅游资源型乡镇

康禾镇。持续擦亮森林生态、温泉地热品牌，充分整合客家古色、生态绿色、革命红色和茶果资源优势，推动多元产业新业态新发展，打造集生态康养、田园休闲为一体的温泉全域旅游。

新回龙镇。充分利用新回龙镇内有万绿谷，叶屋坪等景区和当地优美的生态资源，开发自然生态旅游及湖滨娱乐项目，打造为展示万绿湖优美生态的亲水湾，使之成为万绿湖旅游的南大门。

锡场镇。充分整合锡场镇现有的民宿和颜检廉政历史文化，打造民宿示范点和廉政教育基地，打造为集休闲养生和廉政教育于一体的休闲岛。

半江镇。依托万绿湖旅游品牌，利用半江山水风光，开发十二云瀑、西溪探险等旅游资源，并依山傍水打造运动营等户外拓展基地，开发各类体育和健康养生项目，发展集森林探险、山地运动、水上运动、拓展训练于一体的体育康养产业。

双江镇。充分利用双江瓜果之乡的特色和粤赣古驿道（双江段）的历史资源，围绕重点村庄，进行农旅融合开发打造田园休闲品牌。结合粤赣古驿道（双江段）、赵佗故城等历史资源，建设驿道旅游区，打造为展示古文化和农耕文化的养生谷。

漳溪畲族乡。重点挖掘民族特色旅游、生态旅游等资源，实施全域旅游，重点发展畲族风情旅游区、特色村寨和农业生态休闲基地，把漳溪打造成为具有畲族特色风情和生态优势并存

的特色旅游景点。

黄村镇。深挖良田村和陈村村革命先人遗址、鹤塘村东江游击队战役地等红色资源，重点推进革命旧址修复、革命纪念馆建设、红色老街和红色村落等项目，通过传承红色基因、讲好红色故事、提升旅游多元供给能力等方面，发展“红色+旅游”。

叶潭镇。加强对河源县委成立旧址、革命烈士纪念碑等红色革命遗址和八角楼等历史遗迹的保护和开发利用，打造爱国主义教育基地和历史文化体验区。推进民族地区高质量发展，将叶潭镇半埔村、蓝口镇花径村打造成为具有畲族文化特色的村落。

第三节 促进城乡一体化发展

一、推进城乡基础设施建设均质化水平

逐步构建城乡一体的基础设施体系，不断缩小城乡发展的差距，加快基础设施向农村延伸，推动乡村基础设施提档升级。强化城乡基础设施连接，推动水电路气等基础设施城乡联网、共建共享，加快实现城乡基础设施的统一规划、统一建设和统一管护。把交通一体化作为推进城乡一体化的突破口，加快建设步伐，尽快形成内外衔接、城乡互通、方便快捷的交通网络。建立城乡基础设施一体化管护机制，将城乡道路等公益性设施的管护和运行投入纳入一般公共预算，由产权所有者建立管护制度，落实管护责任。

二、推进城乡基本公共服务普惠共享

积极打造服务周边乡村地区的服务平台，在补短城镇建成区公共服务功能的同时，实现公共服务向乡村的延伸，实现区域公共服务全覆盖。建立城乡教育资源均衡配置机制，

鼓励建立统一选拔的乡村教师补充机制。健全乡村医疗卫生服务体系，推进乡村医疗机构一体化管理，促进优质医疗资源在城乡间共享。健全城乡公共文化服务体系，推动服务项目与居民需求有效对接。建设功能完善的村镇社区，完善商贸服务和农副产品交易功能，引导乡村人口向镇区集聚，提高公共服务覆盖度。

三、构建现代城市治理体系

完善城乡治理体系。适应新型城镇化发展要求，转变城市发展方式，健全规划建设体制机制，加强城镇常态化综合管理，建立健全网格化管理机制。全面厘清县级政府及职能部门与乡镇的权责边界。制定乡镇权责清单，按规定程序进行动态调整，确保上下职责对应、工作运行顺畅。按照实际需要、宜放则放的原则，将县级行政许可、行政处罚、行政强制、公共服务等经济社会管理权限充分下放乡镇，推动社会治理重心向基层下移，完善城乡社区治理和服务体系建设。建立村(社区)权责清单制度，厘清乡镇和村(居)民委员会、农村集体经济组织的权责边界，把不必要的行政事务剥离出去，把不能缺的自治内容纳入进来。

强化联动管理体制。完善党委领导、政府负责、民主协商、社会协同、公众参与、法治保障、科技支撑的社会治理体系，健全党组织领导的自治、法治、德治相结合的城乡基

层治理体系。乡镇党委统一领导本级政权机关、群团组织和其他各类组织，以及村(社区)党组织，统筹使用各类资源，建立综合治理委员会、公共服务委员会、综合行政执法委员会等统一指挥协调的工作平台。

健全共建共治共享的社会治理机制。落实关于坚持和完善共建共治共享的社会治理制度要求，完善基层社会治理体系。建设集公共服务、社情民意收集、矛盾纠纷排查化解、社会心理疏导服务、政策法律宣传等于一体的村(社区)党群服务中心，推动政务服务“一张网”向基层延伸，基本公共服务事项进驻村(社区)办理，推进村级便民服务点和网上服务站点全覆盖。提升社会治理效能，把社会“微治理”触角延伸到每栋楼宇、每户家庭，在衣食住行、教育医疗、社会秩序等方面提高城市管理水平和服务质量。

推进智慧化管理。推进“智慧东源”建设，开展“智慧社区”“智慧城管”“智慧交通”等智慧城市项目建设，推动城市管理手段、管理模式、管理理念创新，提升智能化、便捷化服务水平。利用大数据、云计算、物联网等现代科技，加快推进城乡社会综合网格化服务管理。以广东省行政执法信息平台 and 行政执法监督网络平台为依托，整合乡镇各类业务系统和资源，建立一体化的综合指挥平台和党群政务服务平台。按政务事项标准化、窗口服务集成化、审批流程规范化、办事过程阳光化、信息数据共享化、线上线下一体化等

要求设计和建设“智慧型政务服务”大厅，不断提升乡镇服务能力。

第四节 加快“融湾”“融深”步伐

打造粤港澳大湾区高端转移承接新平台。深度参与深圳都市圈规划建设，瞄准国家战略性新兴产业，利用东源县城“成本洼地”优势，坚持做大做强产业园区平台，加快园区扩容提质，承接深圳都市圈核心城市功能疏解、产业转移。推进盐东共建现代物流园建设，利用“总部+基地”“飞地经济”等产业发展新模式，把园区建成粤港澳大湾区高端产业转移承接主阵地。利用好深圳对口帮扶的机遇，加快推进与广州深圳共建现代农业产业园，通过土地资源、项目引进、市场对接等方面深度合作。构筑高品质创新创业环境，吸引大湾区科技成果转移转化，成为粤港澳大湾区科技成果转移转化基地和优质高端产业延伸区。

打造粤港澳大湾区生态康养生活首选地。协同与深圳都市圈共建公共服务优质生活圈，推进基础教育联合办学试点，建立健全都市圈公共卫生协同应急管理体系，完善重大疫情联防联控体制机制，探索试点深圳都市圈户籍准入年限积分同城化互认。主动接受深圳实施综合改革试点的辐射带动，提升规则机制衔接水平。瞄准大湾区健康休闲生活需求，以优美的自然山水生态资源为依托，大力发展康体疗养、体育休闲等健康服务功能，为粤港澳大湾区建设提供良好的城市

后花园环境。

协同打通粤港澳大湾区对外战略通道。立足河源京九大通道出省门户枢纽的区位优势，发挥粤北赣南物流中心枢纽作用，加强高铁货运、高速货运和水运能力建设，加快完善现代集疏运体系，消除商品服务流通障碍，确保国内大循环在东源畅通无阻。发展面向河源市区的城市物流以及面向粤东北地区农产品、药材产品等专业物流。与潮汕、江西、福建合作开展国际客家文化交流合作。着力深化与共建“一带一路”国家的贸易合作，积极开拓亚洲、非洲、拉美等市场，逐步提高自贸伙伴、新兴市场和发展中国家在我县对外贸易中的占比，扩大与周边国家贸易规模，重点开拓传统市场中新的细分市场和中高端市场。依托 B2C 跨境综合电商平台，加强与欧美等国外市场对接，拓宽对外双向合作渠道。

第五章 创新城镇人口转移机制,提高市民化保障水平

按照尊重意愿、自主选择,因地制宜、分步推进,存量优先、带动增量的原则,有序推进转移人口市民化,以深化改革户籍制度和基本公共服务提供机制为路径,促进人力资源优化配置。

第一节 建设城乡统一的人力资源市场

健全统一规范的人力资源市场体系,加快建立城乡协调衔接的劳动力、人才流动政策体系。完善劳动就业管理、服务体系,实行统一规划、统一市场、统一管理,逐步建立城乡统一的就业、失业统计制度,统一城乡就业服务内容与标准。消除劳动就业歧视性观念。强化《劳动法》等法律法规的宣传与监督管理工作,切实消除劳动用工中城乡居民同工不同酬等不合理现象。

第二节 有序推进转移人口市民化

全面取消落户限制。全面放开城镇户口入户限制,促进有能力在城镇稳定就业和生活的常住人口有序实现市民化。以农村学生升学和参军进入城镇的人口、在城镇就业有合法稳定住所(含租赁)和举家迁徙的农业转移人口及新生代农民工为重点,促进有能力在城镇稳定就业和生活的农业转移人口举家进城落户,鼓励农业转移人口就近城镇化。加强落户政策宣传,简化户籍迁移手续,开通线上申请审核系统,

大幅提高落户便利性。

推进居住证制度覆盖全部未落户城镇常住人口。探索户籍制度与居住证制度并轨路径，逐步推行凭居住证享受与当地城镇居民同等的公共服务和社会福利。积极拓展居住证的社会应用功能，实现流动人口依法享有的劳动就业、社会保险、法律援助、计划生育、子女教育、卫生保健、职称评定等权利和公共服务“一证通”制度。

深化“人地钱挂钩”配套政策。按照事权和支出责任相适应的原则，完善各级政府、企业、个人共担的责任，建立各级财政分担的市民化成本分担机制。制定东源县农业转移人口市民化奖励资金管理辦法，探索实施财政资金安排、城镇建设用地增加规模与吸纳农业转移人口落户梳理挂钩等政策。在安排新增建设用地指标时，进一步增加上年度农业转移人口落户数量和常住人口变化的权重。针对吸纳农业转移人口及其他外来人口较多的区、镇，建立城市基础设施建设财政资金补助机制，且在安排城市基础设施建设和运行维护、保障性住房等相关专项资金时，给予适度的财政倾斜和政策支持。

第三节 提高常住人口技能素质

实施新生代农民工职业技能提升计划。建成覆盖城乡所有劳动者的职业技能培训体系和职业技能开发评价体系，推进职业技能培训与鉴定服务更加完善。制定实施农村劳动力

技能提升计划，健全涉农职业技能等级评价机制。坚持职业教育与技能培训并举、全日制与非全日制并重，开发农村劳动力资源，促进农村劳动力向城镇转移就业。积极发展农业职业教育，加强农业职业学校和涉农专业建设，努力改善办学条件，增强服务“三农”能力。完善农村劳动力技能培训补贴机制，扩大涉农项目培训补贴范围，提高补贴标准。

全面提升就业服务水平。推进就业规模继续扩大，就业结构更加优化。以政府为平台组织开展劳动就业服务，健全普惠城乡劳动者的就业政策体系。促进以高校毕业生为重点的青年就业和农村转移劳动力、城镇困难人员、退役军人就业，完善小额担保贷款政策以鼓励创业带动就业。加强劳动保障监察、劳动争议调解仲裁和法律援助，发挥各级解决企业工资拖欠问题联席会议作用，维护农民工劳动权益。

第四节 推动城镇基本公共服务常住人口全覆盖

健全转移人口社会保障体系。依法为进城务工人员办理城镇职工基本医疗保险，允许灵活就业进城务工人员选择参加当地城镇居民基本医疗保险。在农村参加的养老保险和医疗保险按政策接入城镇社保体系，建立城乡统一的基本养老保险、基本医疗保险制度。进一步完善被征地农民基本养老保险政策，被征地农民可自愿选择参加职工基本养老保险或城乡居民基本养老保险，政府给予参保缴费补贴。

保障随迁子女公平享有受平等教育权利。加快实现中小

学学生学籍信息管理系统与省级户籍人口信息管理系统数据对接，为进城落户居民子女转学升学提供便利。按照相对就近入学原则，统筹安排义务教育阶段的农业转移人口随迁子女在公办学校就学。对公办学位未能满足农业转移人口随迁子女需求的，采取政府购买服务等方式，保障随迁子女接受义务教育。面向随迁子女招生的民办学校，依法享受与公办学校同等的税收优惠政策，以及用地用房、基建、贷款、用气、用水、用电、通信和环保等方面的优惠政策。

加强流动人口基本医疗服务。根据常住人口配置城镇基本医疗卫生服务资源，将农业转移人口及其随迁家属，进城务工人员及其随迁家属纳入基层医疗卫生服务体系。完善流动人口健康档案管理服务，为在辖区居住半年以上的流动人口建立统一规范、及时更新的电子健康档案。按照与户籍人口同等待遇原则，将流动人口纳入城镇医疗救助范围，免费提供健康教育、妇幼保健、预防接种、传染病防控、计划生育等公共卫生服务。加强疾病监测、疫情处理和突发公共卫生事件应对。

健全县域住房供应体系。全面推进房地产领域的供给侧结构性改革，完善住房供给和保障体系。坚持“房住不炒”定位，贯彻落实房地产长效管理机制，完善市场、保障并重，租购并举清晰稳定的住房供应体系。通过发展公共租赁住房、共有产权住房，以及实施棚户区改造，满足本地困难群众基

本住房需求。发展住房租赁市场，建立租购并举的住房制度，满足省内外居民的租赁住房需求。增加保障类居住用地供应渠道，研究非房地产企业取得土地使用权的土地，在权属不变情况下，对符合土地、城市规划的，转为保障类居住用地办法，让人民住有所居、住有宜居。

第六章 做强做大都市型经济，提升城镇化发展动能

根据资源区位条件和产业升级要求，以县城为核心，做大做强都市型经济，突破发展战略产业，积极发展现代生态农业，促进产业集约高效发展，提升城镇就业承载力。

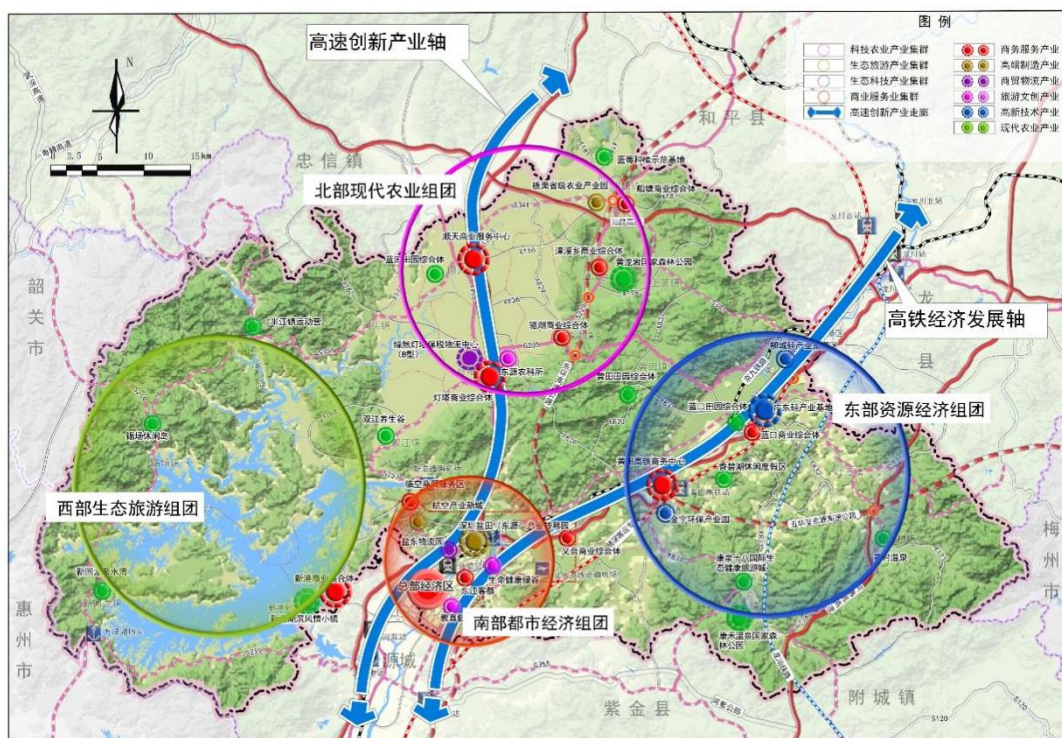


图 6-1 产业发展专项规划图

第一节 构建以现代服务为核心的都市型经济体

一、形成商贸商务产业集聚

发展专业化会议会展。以滨江新城为重点，强化商务会展、会议博览等功能，促进高端商务服务集聚。引入广州、深圳会展资源，通过联合申办国际知名展会和综合展会，建设国际商品保税展示与交易平台，重点发展汽车专业市场、

电子信息、智能装备、新材料以及特色农产品的交易，培育服务东源主导产业的专业展会品牌。

建设生态型总部经济。加快推进万达广场、华丰世纪国际贸易中心等国际化的城市综合体建设，发展成为推动东源县社会、经济、文化发展的“核心引擎”。依托高铁建设，发挥粤赣门户带来人流、商务流集聚的优势，打造一批生态型总部园区，建设高端商务交易平台和区域性的运营管理服务平台。

二、完善金融服务体系

完善现代金融机构体系。健全商业性金融、开发性金融、政策性金融、普惠性金融分工合理、相互补充的金融机构体系。引进和培育各类金融机构，引导和支持各类证券、保险、基金、期货等非银行金融机构到我县设立分支机构或营运中心。加强与深圳前海深港现代服务业合作区等金融合作，不断丰富金融市场层次和产品。推进农村金融改革，强化农业金融服务，建立中小企业融资平台“三农”版块，拓宽农业企业、家庭农场等融资渠道。

提升金融支持科技创新水平。大力发展创业投资，引导创业投资机构加大对种子期、初创期科技企业投入。结合高铁新城建设，打造金融服务创新区。创新园区建设、管理、运营模式，探索推行“管委会+平台公司+产业基金”等建设

运营模式。支持科技企业与资本市场对接，联合证券交易所共建优质科技企业上市协调工作机制。鼓励保险机构为科技企业提供多方位保险支持。

三、加强科技创新服务平台建设

加强产业技术创新平台建设。引进重大科技基础设施、国家级创新研发平台在东源设立分支机构，重点建设广工大现代产业协同创新研究院、浮法玻璃新技术国家重点实验室硅材料研究中心、岭南现代农业实验室、畜禽育种国家重点实验室灯塔盆地分中心等一批高水平创新平台，推动与更多“大院大所”“名校名企”合作共建科技创新平台。

优化创新创业生态。完善“众创空间-孵化器-加速器-产业园”科技孵化体系，推进创业基地、孵化器、众创空间等载体平台投资多元化、机制多样化、体系网络化、服务专业化发展。重点围绕电子信息、智能装备制造、生物科技、新材料产业等战略新兴产业方向，建设集研究、开发、设计、试制、中试、产业化为一体的科研与生产基地。

推进科技成果转化。充分利用铭镭激光、万峰石材、鑫达科技等企业 with 科研院所开展半导体激光光源、镜面（超镜面）抛光、新型环保高分子加工助剂等产学研项目。锐天科技、韩科实业等企业开展机器换人技术升级项目、智能移动终端科技成果产业化等重大项目和高新技术、社会发展等重

点领域关键技术研发和成果转化。加快在新一代信息技术、高端装备制造、前沿新材料、现代农业等产业领域补齐短板、锻造长板，在人工智能、区块链、生命健康、生物育种等前沿领域加强研发布局，抢占战略制高点。

推进产学研载体建设。推动富马硬质合金、鑫达科技建设省级工程技术中心、岭南现代农业科学与技术广东省实验室、北京理工大学珠海学院北斗智慧化农业实践基地为承载国家、省科技重大专项和高新类、社发类及农业类重点科技项目落地做支撑。支持东源县产业转移工业园、灯塔盆地农高区及园内企业采取自建或与高校、科研院所共建等形式建立研发机构或科技创新平台。推动水泥、陶瓷、矿产加工等传统产业和电子信息、智能制造、新材料、生物医药与健康、现代农业等新产业产学研平台均衡发展。

四、构建智能化现代物流体系

打造区域物流中心。加快与盐田区合作共建盐东现代物流园，推进灯塔绿然保税物流中心（B型）审批与建设，不断完善服务功能，形成东源现代大物流发展格局。提升与大湾区物流通达水平，把东源打造成“一带一路”重要商贸物流节点、粤港澳大湾区东北部综合展销中心、粤北赣南物流中心枢纽和深河合作物流产业承接主要平台。

实现县域物流全覆盖。完善物流企业在城市以及乡镇服

务节点的布局，构建更加高效的**城市配送服务体系**和**农村快递物流体系**。增加农村客运站物流和邮政、快递服务功能，提速快递物流进农村，实现有条件的行政村全覆盖，构建农村快递物流配送网络。有序推动无人配送、无人驾驶在产业园区等特殊场景落地和示范。

完善电商公共服务体系。围绕县级电子商务公共服务中心，不断完善农村电商公共服务体系、农产品上行体系和电子商务培训体系，力争创建国家级电子商务进农村综合示范县。鼓励跨境电子商务发展，完善跨境电商产业园建设，加快跨境贸易直购进口业务发展。

第二节 壮大以四大产业为支柱的战略性新兴产业

一、发展新一代信息技术产业

培育大数据等信息服务新业态。依托阿里巴巴广东大数据中心、中国联通河源云数据中心等大数据平台，加强与大湾区的数字产业合作，推动服务贸易创新发展，培育壮大数字贸易。推动大数据采集、清洗、存储、分析、可视化等技术创新，为区内产业需求提供数据支撑，为智慧城市等智能终端提供服务。

做大做强电子信息产业。积极承接“双区”产业新一代信息技术外溢资源，加强集成电路、电子元器件、电子装备、5G新材料等方面合作。推动基于新一代移动通信和支持 IPv6

规范的终端和系统设备等关键产品研制和产业化。

推动数字文创产业发展。优化文化产业数字化发展环境，加强数字基础设施建设。推动景区、博物馆等发展线上数字化体验产品，积极引导传统文化产业数字化转型。

二、打造智能装备制造产业集群

以盐田东源产业转移工业园为载体，加快与大湾区企业再研发、设计环节的深入对接，引入自动化生产线集成、工业机器人，数控机床、工业信息化、传感器行业产品研发生产环节。加快发展新能源锂离子动力电池、汽车模具及保险杠、门板、后备箱、汽车门把手等汽车零配件产品，配套建设新能源汽车动力电池研发测试中心。进一步引进智能终端及穿戴设备等产品的研发生产基地，逐步完善智能制造全产业链。

三、打造先进材料特色产业集群

推动硅产业向价值链中高端跃升。积极创建广东省先进材料（硅基新材料）特色产业园，紧密对接彭寿院士团队和中建材蚌埠玻璃工业设计研究院，全力推进县硅基新材料创新中心建设。围绕石英砂深加工、建筑玻璃、汽车玻璃、光伏玻璃、药用玻璃、电子玻璃、绿色建材等七大产业集群开展精准招商，延伸产业链条，推动硅产业向中高端聚集发展。

发展硬质合金与金属基复合材料。积极创建广东省先进材料（超硬合金）特色产业园，以富马公司为龙头，重点引进硬质合金产业专精特新企业，加快钨基、硅基等金属基复合材料应用研究，提升先进基础材料制造水平，打造百亿级以上的硬质合金产业集群。

四、发展生命科技产业

发展生物医药及医疗器械产业集聚。依托灯塔盆地南药产业基础，吸引生物医药及器械生产企业总部、研发机构等进一步集聚，加快形成生物医药及器械产业集聚区。支持发展体外诊断、理疗康复设备、可穿戴智能化健康装备等高端医疗器械，推广高端医疗器械和医疗装备的应用。

壮大保健食品和健康饮料等特色产业。加强绿色食品饮料的生产研发，建设技术研发中心、产品检测中心、人才培训中心、产业信息中心。重点推进以农夫山泉、王老吉、正能量等水资源开发为龙头的绿色食品饮料，提升保健食品和健康饮料的生产水平和知名度，开拓高端食品饮料市场。

积极培育健康服务新业态。结合生物医疗及保健食品的发展，进一步发展康复疗养服务，建设健康饮食研究中心、保健养生品研发应用基地。引入“医、护、养、学、研”一体化的新型健康养生模式，打造一批养生养老基地，促进中高端医院、康复中心、老年健康养护中心、医学研究和医护

培训、中医养生等多位一体发展。

第三节 促进特色生态旅游全域发展

一、全面实施“旅游+”战略

打造“生态+旅游”。以万绿湖优美的生态环境为依托，整合湖区六镇的旅游资源，加快湖滨、森林、温泉、水上娱乐等旅游产品和休闲度假基地建设，全面提升万绿湖旅游景区的建设规模档次，提高旅游服务接待能力，打造面向珠三角地区的山水生态旅游度假区。推动现代农业与生态旅游深度融合，以东江为发展主轴，以庄园式田园综合体为载体，打造以自然风光和田园风情为主题的生态田园观光旅游基地。

挖掘“文化+旅游”。整合东江画廊、南园古村、东江源景区、苏家围景区等东江沿岸人文旅游资源，整治提升义合镇阮啸仙故居、船塘镇红色老围村等。深入挖掘康禾镇曲龙村原河源县第一党支部、雅陶村“埔坎阻击战”、星社村“古大存疗养地”、若坝村“红四师宿营地”等革命遗址历史价值，并逐步完善配套设施，形成康禾特色红色文化遗址群，着力打造以河源县第一党支部为核心的红色精品旅游路线。挖掘漳溪畲族乡畲族文化资源，打造别具一格的畲族民俗风情休闲旅游区。

做大“康养+旅游”。以灯塔盆地南药产业资源为重点，

打造集南药种植、南药文化展示、康养休闲于一体的“双区”生态健康生活首选地、生态人文医养福地。做强“温泉+”新业态，依托黄田镇、康禾镇等镇丰富的温泉资源，加大招商引资和改造升级，建设集温泉度假、生态旅游、商务会议、保健养生等多功能于一体的高档次的温泉保健养生休闲基地，打造东源温泉旅游休闲品牌。加强与大湾区康养休闲产业合作共建，建立“医疗+康养基地+龙头企业”的发展模式。

发展“农业+旅游”。促进农业向二、三产业延伸和农村一二三产业高度融合发展。采取以奖代补、先建后补、财政贴息等方式，扶持发展乡村旅游、休闲农业等新业态，带动农副产品加工、餐饮服务等相关产业发展。积极建设农业综合体、农业公园等，以科技园、科普基地、博物馆、展览中心等为主要旅游景点，融合生态、景观、观光、教育、体验等多种功能于一体，打造国家级农旅深度融合示范样板区。

二、加强旅游基础配套建设

加强景区基础设施建设，加快完善景区内部道路、停车场、卫生设施等建设。完善交通干线与旅游景点的道路衔接，开通镇区到主要景点的直通车和旅游巴士，解决景区“最后一公里”问题。积极发展智慧旅游，落实“互联网+”战略，推动旅游产业与大数据融合发展，试点推广智慧旅游服务设施，优化旅游景点体验。

第四节 加快农业现代化步伐

一、加快农业科技创新体系建设

建设技术示范、教育与辐射基地。结合当前农业园区的建设，向外展示农业新品种、新技术、新设施（备）及其产品等高技术含量的农业成果，借力发展，充分利用珠三角及环珠三角的教育资源、农业科技人才密集、农业现代化设施先进的优势，将农业技术贸易与农业职业培训教育相结合。

建设农业高新技术产业基地。结合现代农业示范区的建设，发展科技含量较高的农业生产资料产业，如优质专用复合肥料、生物农药、饲料添加剂、生物制剂（疫苗和酶制剂）、食品添加剂以及与特色型农业配套的设备、设施等，开发与灯塔盆地农业配套的有优势的农业技术产品基地。

二、打造共有优质农产品品牌

扩大农产品影响力。从产业链前端的市场分析、品种研发、农业技术推广培训等服务开始，到提升生产过程中的品控管理、高效农业技术，再到后期采收、包装、运输、营销等全过程提高人才和技术水平，持续对外推出东源县优质产品，包括自然风光、人文风情、农业生产加工过程、农产品等内容，形成整个东源县良好的口碑和形象，并不断扩大影响力。

构建特色农业品牌体系。推进区域农产品公用品牌创建与整合，培育一批以有机、绿色、生态为特色的粮油、林果、蔬菜、食用菌、茶叶、中药材等知名农产品品牌。促进产地品牌统领与品种品牌特色相结合，统一整合已形成的有机茶叶、板栗、柠檬、灵芝、蜂蜜等多而杂的品牌。重点推进“万绿湖”区域农业品牌创建与营销，建立完善区域公共品牌授权和监管办法，提高东源农产品在粤港澳大湾区农产品市场的知名度和影响力。

三、实施智慧农业工程

建立健全农业信息采集和数据监测分析体系。加快实施“互联网+”现代农业行动计划，推进物联网技术在水肥一体化、智能节水灌溉、测土配方施肥、病虫害监测预警上的应用等，提升种植业现代化生产水平。推进育种管理、环境控制、精准投喂、疫病防控、远程诊断、废弃物自动回收处理、质量追溯应用，提升养殖业现代化管理水平。

建设 5G 农业产业园。在 5G 网络推进下，推动互联网、大数据、人工智能与农业深度融合，构建基于 5G 网络的智慧农业互联网。探索推进以东源板栗产业园为重点建设 5G 智慧农业产业园区，促进种植、加工、冷链物流等产业链条有机融合。

四、构建新型乡村助农服务体系

培育新型农业经营主体。大力培育发展家庭农场、农民合作社、龙头企业等新型经营主体，推广采取“公司（龙头企业）+合作社+基地+农户”“专业市场+合作社+农户”“供销社+合作社+小农户”等经营模式。

打通农产品流通渠道。充分发挥东源县区位优势和资源优势，实现保税和冷链服务向农产品原产地进一步覆盖延伸，降低优质农产品出口成本。推动电商企业参与跨境农产品电子交易平台建设，形成农产品电子交易、网上购销、在线支付、快递配送等协同发展的跨境产业链，加快建设农产品追溯体系和应急物流体系。

构建新型乡村助农服务体系。打造集生产、供销、信用合作于一体的县镇村三级助农服务平台（中心），开展测土配肥、农机报务，统防统治、农产品供销加工、冷链物流等服务、逐步拓展电子商务、金融保险、乡村旅游等业务，实现助农服务综合平台和服务中心经营服务覆盖到行政村。

五、健全农村集体经济运行机制

引导村集体经济组织健全组织架构，明确农村集体经济组织是农村集体资产管理经营和管理的主体，负责经营管理属于本组织成员集体所有的土地和其他资产，办理集体土地承包发包、集体建设用地流转及其他集体资产管理等事

项。积极开展农村集体经济组织登记赋码和组织机构代码换证工作。有序开展规范组织章程、界定成员资格完善选举机制和开展清资核产等工作，完善农村集体经济收益分配制度。

第七章 加强市政配套设施建设,提升城镇综合承载能力

按照“统筹规划、合理布局、综合提升”的原则,以提高居民生活质量为根本出发点,加强东源交通、信息、能源、水利等基础设施建设,提高市政公用设施水平及运行效率,全力打造适应现代化城市发展需要的市政设施综合体系。

第一节 优化综合交通运输体系

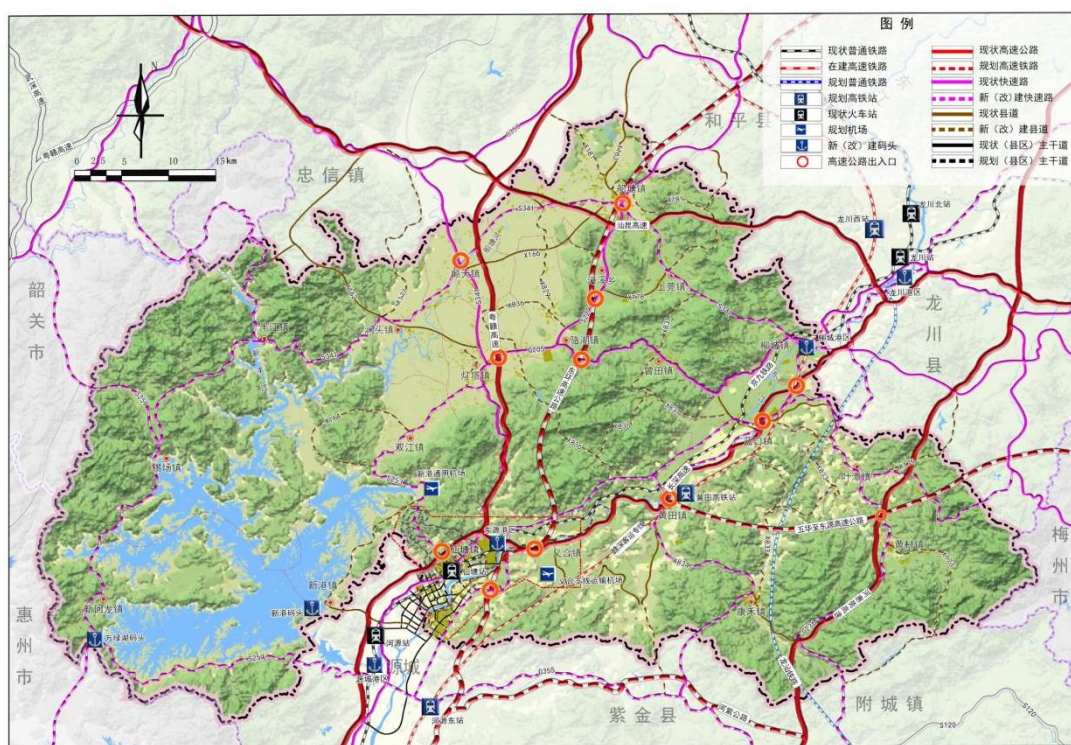


图 7-1 综合交通规划图

一、构建“融湾”“融深”交通网络

加快推进连接“双区”的高速公路、高铁建设,构建与“双区”更高水平的互联互通。推进赣深客运专线、龙汕铁

路东源段建设，全面提升县域轨道交通运输能力，与粤港澳大湾区轨道交通实现联通，提升交通枢纽地位。结合长深高速、205国道，连通龙河高速等周边干道，打造区域高速路网。积极推进G205、G236、省道S259、S229、S253、S230、S341、S243改造工程，加强与县城、市区的交通设施对接，构建“环城”路网体系，积极融入深莞惠交通运输网络。

二、完善枢纽体系建设

推进东江航道复航扩能升级。提升东江航道等级至三级航道，通航能力提升到1000吨以上。继续完善内河港口和无水港功能布局，推进东源县新港客货码头改造，加强与深圳、东莞等区域级重大港口设施的衔接，完善疏港通道建设。依托新丰江、东江流域，打造以万绿湖旅游中心码头为核心，多个东江客运码头为辅的水运旅游休闲客运枢纽体系。

推动赣深高铁黄田站建设。推动高铁站与周边乡镇相联通，进一步放大高铁效应，加强对人、财、物、技术、信息资源的吸引消化能力，提高高铁效应的扩散力，带动周边乡镇的发展。

推动通用机场建设。加快推进新港镇通用机场等航空设施建设，打造立足东源县、辐射“双区”的通用航空机场。吸引多家通用航空企业入驻，引进国际、国内先进通航技术和管理经验，开展通航科研、营销会展、制造维护、培训等

相关业务。

三、提升县域内联水平

优化县乡公路、旅游公路等交通网络。优先改造县乡道和通达线路等外路路段，完善旅游道路。新建县道 X164、县道 X175、县道 X829、县道 X830、县道 X831、县道 X834、县道 X836，推进县道 X155 蓝口段进行改建。建设阮啸仙纪念大桥及其故居连接线、漳溪畲族乡至黄龙岩旅游公路、黄田街至绿溪温泉旅游公路、黄田镇至礼洞旅游公路工程等。

完善中心城区路网。完善城市道路功能分级，加快中心城区重大功能片区连接通道建设，加快形成“九纵八横”的城市道路骨架网。适当加大现有两岸过江桥梁密度，加强东江两岸过江联系。建设中心城区“分层交通”体系，推进中心城区与产业园区、重要交通枢纽站点、旅游景点等功能板块之间的快速连通。推动中心城区成为客运交通枢纽、旅游集散中心、货运物流多式联运重要节点。

推进流通网络向乡村地区延伸。打造顺天、灯塔、黄田、康禾、义合、环万绿湖“四好农村路”示范片区。谋划提升北部现代农业组团核心区骆湖、灯塔、顺天、船塘等乡镇农业产业项目基地间的村道建设工程，提升完善改造灯塔镇行政村道路拓宽工程。加强村道安防设施和“一村一路”及“一镇一驿站”建设。

四、完善城乡公交出行网络

统筹打造多层次公共交通枢纽体系。布局“干线+普线”两级城乡公交网络，干线服务中心城区与各县城，普线连接外围城镇和乡村的公交系统，形成以中心镇、中心村为节点，覆盖广大乡村地区的客运网络，实现城乡公交一体化。

完善公交枢纽站点建设。整合快速客运、干线客运、旅游专线、城乡客运，促进不同层次之间的衔接，构建现代客运服务体系。重点推进双江镇、半江镇、锡场镇、涧头镇、黄村镇等镇级客运站建设，在各镇区设置停车场、公交站点、小型加油站，加强镇区服务功能。以村村通公交为目标，积极开展农村客运候车亭建设，扫除边远乡村公交盲区，提高农村客运服务水平。

建设特色水上交通体系。开展新回龙镇、半江镇、新港镇、锡场镇等万绿湖沿岸镇区旅游码头建设；开展东江航道整治工作，加快建设东江画廊、仙塘渡口、义合镇、黄田镇、蓝口镇、柳城镇等东江沿岸旅游码头，打造展现万绿湖生态魅力和东江两岸山水人文特色的水上交通游线。

第二节 建设新型智慧城市

推动城乡一体的通信网络设施建设。落实“宽带中国”战略，推进车站、社区、商场等重点区域5G基站和配套网络建设，实现县城区、重点中心镇5G网络全覆盖。推进全县骨干网和县城城域网扩容，整合电信网、计算机网和有线电视网三大网络，实现“三网融合”。实施乡村信息基础设施振兴工程，完善乡村信息化基础设施，推进百兆光网进农村，提升城乡网络覆盖深度。

完善城市数字化管理平台。全面启动行业云、视频云平台基础设施建设，完成与政务云的对接，解决各部门分散、重复建设的问题，提高资源利用率。整合各个行业的信息资源数据，对接市政务资源共享平台，重点开展精准治理、惠民服务、信息经济三类具有地方特色的主题数据库应用，为“智慧东源”建设和运行提供行业数据支撑。

优化产业发展数字环境。建设农业、制造业、服务业等行业数字化转型服务平台，促进企业“上云用数赋智”，提升产业数字化水平，培育一二三产业智能应用场景，推动智能化改造与产业协同发展。通过“一库三平台⁶”的建设，实现对园区全生态数据汇聚，建立全生命周期、全要素的企业创业服务体系。

强化网络安全能力保障。落实网络安全工作责任制要求，

⁶ 即园区数据库、园区管理平台、政府决策平台、创客服务平台

完善智慧化改造网络安全管理制度规范。认真落实国家网络安全等级保护、网络安全审查、云计算采购服务、国家密码管理等有关规定，采购部署安全可靠的软硬件产品，具备与智慧化水平相匹配的体系化安全防护能力。健全网络安全防护体系，做好网络安全与智慧化改造一体化推进。

第三节 推进绿色能源开发应用

强化电力设施保障。以提高电网供电能力和供电可靠性为抓手，加快建立与装机容量、送出要求、产业发展需要相适应的多元电网体系。实施以县城为核心的智能配电网建设工程，以 110 千伏新河站为电源，增加区域供电线路布局，强化供电能力，完善配网自动化建设，配合预留在十四五规划内的木京变电站和观塘变电站相应的站址。衔接乡村振兴工作要求，加快完成城市乡村供电等同化工作，着重完善重大平台和新开发区域的电力设施和电网布局。

完善燃气供应设施。加快天然气主干管道“县县通工程”建设，实施“乡镇通”“气化乡镇”工程，特别以蓝口等重点工业镇为重点，实现全县重点工业镇天然气利用全覆盖，加快重大能耗项目“煤改气”进程。重点铺设蝴蝶岭工业区内与河源市区对接的燃气主干管道。积极应用智能传感器、物联网、大数据、云计算等新技术，建设燃气安全智能监控系统，实时监控燃气设施状态。

大力发展新能源产业。结合东源县水能、光伏太阳能、

风能、地热能等资源禀赋，重点开发利用水能，推进岑田抽水蓄能电站项目建设。大力推进河源黄村地热能综合利用项目，努力探索温泉发电、地热制冷等应用。着力推进天然气热电联产、整县屋顶分布式光伏开发等新能源项目，争取纳入国家整县（市）屋顶分布式光伏开发试点。探索垃圾焚烧发电，推进东源县综合资源利用中心项目建设。加快硅基新材料产业园建设，延伸光伏产业链，推动形成绿色完善的新能源产业体系。

专栏 2 城镇能源重点项目

河源岑田抽水蓄能电站项目、东源县天然气热电联产项目（广东京能东源 4×400MW 级热电联产项目）、冠盛集团光伏产业基地项目、华润集团高纯石英和碳化硅单晶硅一体化硅产业基地项目、整县屋顶分布式光伏试点项目、东源县综合资源利用中心项目。

第四节 完善水利设施建设

建设集约高效的供水系统。深入推进新丰江-枫树坝水系连通工程，促进新丰江-枫树坝两大水库联动调度。推进中心城区水厂等一批水厂扩建和升级，中心城区各供水分区间设施集成共享、互为备用。在洋潭新建一座供水泵站，满足滨江新城的供水水压要求，在义合镇新建一座 2 万吨规模的给水厂。

完善节水体系建设。建立科学合理的节水评价标准及节水监测信息全覆盖的网络，采用管网分区计量管理，提高管网精细化、信息化管理水平，有效节约水资源。因地制宜推

进雨水和再生水等各类非常规水资源利用，实现用水分类分质供应。推动病险水库除险加固、灌区续建配套和节水改造，扩容增容小水电装机容量。推进灯塔盆地灌区续建配套与节水改造工程、灯塔盆地现代化农业基地农村水系连通及综合整治工程和小型农田水利工程建设，提升灯塔盆地有效灌溉能力。

推动供水管网区域间互联互通。加快完县城供水管网的全覆盖，根据各片区需水情况，先实施输水主干单管、配水树状管，以满足各用水区域的需水要求，远期逐步完善输水主干复管、配水环状供水主干管网。加快推进全域自然村集中供水工程，在现有农村供水工程的基础上，通过扩容、扩网、改造、联通、整合和新建等措施，形成具有高保证率和统一供水标准的村村通自来水工程。

建设海绵型市政设施。以滨江新城为试点，大力推进海绵城市建设。改造混凝土等硬化河堤，恢复自然河岸，增加雨水下渗能力，提高河流的自净能力。充分利用现有排水系统和绿地边沿，通过下凹绿地、植草沟、小型湿地、生物滞留槽、绿色屋顶、雨水公园、透水铺装、透水路面、绿地汇水槽、铺装汇水槽、雨水井、排水沟钻孔、有机质地面覆盖等环境友好型设施，将雨水的渗透、调蓄和净化与城市雨水管网系统、超标雨水径流排放系统相衔接，以有效控制雨水自然渗透、储蓄和再利用，增强海绵效益。

第五节 加强综合防灾体系建设

加快完善防洪防汛体系建设。完善江河水库防洪体系，提高防洪减灾能力。重点加强防洪水库及病险水库除险加固、重点江堤建设及除险加固，按照东源县城及主要镇区 50 年一遇、农村 20 年一遇的防洪标准，加快建设东江及主要支流堤防工程和岸坡整治工程。强化东江沿岸城市防洪堤围和排涝设施建设，完善东江大堤以及排洪渠，使东江大堤设防标准达到 50 年一遇。健全基层防汛防风长效管理体系，加强农村水利保障体系建设。加强城乡治涝工程建设，按照乡村 10 年一遇最大 24 小时暴雨径流量 24 小时（农田 3 天）排除、县城 20 年一遇最大 24 小时暴雨径流量 24 小时排除的排涝标准。

建设综合防灾避难疏散体系。加强和完善地震预警系统、应急避难场所等基础能力建设。做好生态环境维护和建设工作，控制和减少地质灾害的产生；加大地质灾害治理力度，使突发性地质灾害的发生率和损失量明显降低，使危害较严重的地质灾害点基本得到整治。

强化县城消防站等各类消防设施建设。将生产、储存、使用易燃易爆化学危险品的工厂、仓库设置在城市边缘的独立安全地区。对不合理的城中村、旧城区及严重影响城市消防安全的工厂、仓库，必须纳入近期改造规划，有计划、有步骤地采取限期迁移或改变生产性质、使用功能等措施，消

除不安全因素。

建立完善的人防体系。建立健全城县、街道（村）两级人防指挥、防护和生活保障体系。综合开发利用地下空间，实现城市建设与人防建设的协调发展；进一步完善人防指挥所建设，构建人防组织指挥平台；完善人防教育基地和防空袭疏散基地建设，发挥平战结合效能。

搭建智慧防灾减灾救灾监管系统。建立综合防灾减灾数据库，健全管理制度与救灾体系。以安全管理、安全技术、安全文化三要素为支撑，打造自适应完整性的安全城市，建立规模适度、结构合理、管理科学、运行高效的防疫应急物资储备体系。建立有效应对突发重大公共卫生事件制度体系及突发公共卫生事件直报网络，定期对卫生应急人员岗位培训和考核，加强卫生应急监测预警和风险评估体系建设。

化各中心村、交通枢纽的社区服务功能，打造服务乡村的基层生活服务网点。

结合重点镇建设商业服务中心。结合重点镇建设集生活、购物、休闲、娱乐、旅游一体化的商业综合体。培育乡（镇）电子商务运营中心、农村电子商务服务站等商业节点。结合旅游线路与村民出行，加快建设社区旅游服务站，打造集购物、餐饮、物流及其他服务等多业态于一体的旅游商业服务站。

因地制宜布局社区综合服务设施。按照人口规模适度、服务管理方便、资源配置有效、功能相对齐全的要求，合理确定社区综合服务设施的数量、规模、选址布局、建设方式、功能划分，逐步实现东源县社区综合服务设施全覆盖。统筹卫生、就业、社保、文体、退役军人服务、儿童关爱保护等基本和非基本公共服务项目以及维稳、信访等管理职能，推进家政等便民服务进社区，打造综合性多功能的美好生活服务站。

第二节 健全城乡医疗卫生设施建设

完善医疗卫生设施建设。加快补齐公共卫生短板，提高县级公立医院综合服务能力。改造县人民医院、县第二人民医院、县中医院急诊室，改善县级医院发热门诊、急诊部、住院部、医技科室等业务用房条件，更新换代医疗装备。支持县中医医院建设达到生物安全二级或三级水平的实验室。

依据项目进度继续投入村级公建卫生站建设资金，保障县级艾滋病、传染病、精神病防治、“两癌”筛查等重大公共卫生项目资金投入。

推进医共体建设。实施“强基”战略，加快推进医疗服务能力提升项目建设。加快完善总医院“六大中心”的机构设置和人员配备，制订完善医共体运行子方案，建立健全医共体内部分担、协作等运行机制。充分运用新一代信息技术，通过信息化、互联网、物联网等先进技术统筹全县医疗卫生资源、实现县域医疗卫生信息互联互通。着力统筹全县医疗卫生资源，逐步实现县、镇、村一体化管理，建立医共体内责任分担机制、分工协作机制和利益共享机制，并进一步完善医疗卫生人才引进和培养管理办法，发挥人才引领高质量发展作用。

推进公共设施平战两用改造。借鉴方舱医院和人防工程改造经验，提高公共设施建设标准，在相关设施新建或改建过程中充分考虑应急需求，完善场地设置、通风系统、后勤保障设计，预留管道、信息等接口和改造空间，具备快速转化为救治和隔离场所的基本条件。

改革完善疾病预防控制体系。建设东源县疾病预防控制中心微生物实验室，完善设备配置，满足现场检验检测、流行病学调查、应急处置等需要，健全完善中医药应对突发公共卫生事件科研支撑平台。健全公共卫生重大风险研判、评

估、决策、防控协同机制，完善重大疫情预警、救治和应急处置机制，强化重要物资储备。

第三节 完善城乡教育设施建设

实施教育设施“扩容提质”工程。推进汇景九里湾小区和霸王花东城国际小区配建学校建设，启动县第四小学、县滨江中学建设优化调整高中段学校布局，谋划新建1所以上普通高中。加大中小学新建、改扩建力度，完善各中小学校舍和场所标准化建设，提升柳城镇、新回龙镇等各个乡镇中小学教育质量。新建仙塘中心幼儿园，完成县二幼改扩建工程、花语城、万绿春天等7所配建幼儿园建设，大力发展幼儿教育。

推进城乡教育联合体建设。与广东新华发行集团股份有限公司合作，通过建设教育信息化项目全面提升我县教育综合质量，打造东源县教育现代化品牌。积极推进智慧教育云区校一体化建设项目和“班班通”教学专网建设，依托信息化手段扩大优质教育资源覆盖面，逐步为学校各班级配备多媒体教学设备，基本建成县、校、班各级教育信息化网络。采取开设远程交互式网络课堂等方式，将优质学校教育资源向薄弱学校同步推送。

加强职业教育基地建设。建设东源县卫生职业技术学校（南北两个校区）项目，加大对医疗卫生教育人才与教学设施的供给。大力实施“粤菜师傅”“南粤家政”民生工

程，助推乡村振兴发展。引入粤港澳大湾区优质教育资源，推动职业教育内涵式优质化发展。

第四节 健全文旅体育设施

完善公共文化设施布局。推动各级公共文化设施提档升级，实现公共文化设施网络高效全覆盖。推进县城“四馆一宫二中心⁷”建设。各镇均打造一个文化公园，提供图书馆、文化展览馆、休闲娱乐、青少年教育活动中心等多种综合功能。行政村建设至少配套一座文化活动室。因地制宜打造村史馆、农耕文化馆、家风家训馆、好人馆、乡贤馆、文体活动馆、文化讲堂等。

健全公共体育设施。推进奥体中心建设，全力备战第五届市运会、办好县运动会。充分利用城市绿地、广场、公园等公共场所和适宜的自然区域建设全民健身活动设施。争取建设面向群众、贴近基层的中小型室内全民健身中心、标准室外塑胶跑道、灯光球场等县级公共体育场所和以青少年为对象的校外活动中心、户外营地。持续实施农民体育健身工程，改善农村体育公共设施条件。

第五节 补齐公共福利设施短板

建设养老服务设施。增强普惠养老服务能力，推进综合社会福利中心养老院建设，打造1-2家满足个性化的高标准

⁷ 图书馆、文化馆、博物馆、科技馆、青少年文化宫、职工活动中心、老年活动中心

养老服务机构。加强补齐灯塔镇、新回龙镇敬老院设施建设，优先接收社会上高龄、失能、失智老人。支持升级改造社区（村镇）医养服务设施，推动以社区（村镇）卫生中心为基础的医养结合服务规范化发展。

完善残疾人康复和托养服务。因地制宜配建残疾人托养机构和设施，利用社会福利院、精神病院，对重度残疾人、精神病人、智力残疾人进行托养服务。将残疾人康复服务纳入农村基层公共卫生建设之中，将残疾人文化体育需求服务纳入公共文化体育建设之中，将残疾人生活服务纳入基层社会保障和社区建设之中等。支持县残联搞好残疾人服务设施建设，进一步完善功能，提高服务水平。

构建儿童福利服务网络。加强儿童福利院或综合福利院儿童部的基础设施建设，改善集中收养条件，提升基础服务能力；对已经建成项目，选择区位优势明显、基础条件较好的县级儿童福利机构，支持配置康复训练、特殊教育等必备的设备器材，完善配套服务功能。建立县儿童福利服务指导中心、镇（街）儿童福利服务平台、村（居）儿童福利服务点三级服务网络。

第九章 优化生态格局和环境保护, 打造支撑城镇发展的绿色本底

突出东源自然生态景观优势, 建设城乡一体的绿色生态网络, 加强环境保护和综合治理, 提升环卫设施服务能力, 构建和谐共融的生态网络, 打造绿色宜人的人居环境。

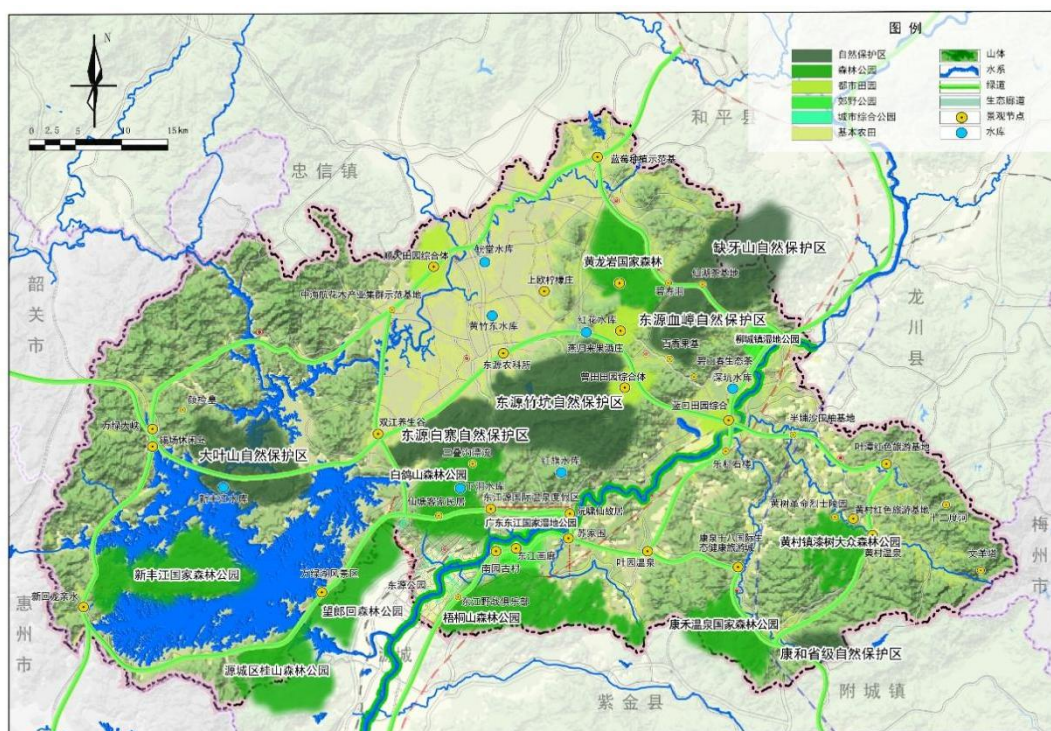


图 9-1 生态体系规划图

第一节 建设城乡一体的绿色生态网络

一、优化区域生态格局

推动森林资源保护与开发。建立东源县生态保护红线数据库, 实行生态保护红线分类管控。加强康禾、新丰江等省级、市级、县级自然保护区的保护力度, 依法划出一定面积

予以特殊保护和管理的区域，除必要的科学研究需要外禁止任何人进入自然保护区的核心区，禁止在自然保护区的缓冲区开展旅游和生产经营活动。加强森林资源保护与经营，定期开展森林抚育，加大林分优化改造力度。加强资源保护与旅游活动的统筹协调，在开展旅游活动的过程中，要严格规定旅游线路，限制游客行为，切实加强对保护价值高的天然林及生态脆弱地段的管理。

建设城市生态廊道和高速公路生态廊道。沿水系、绿道、湿地、农田等生态资源，构建城市绿楔，形成分隔城市功能组团的生态控制区域。推动东江生态文明建设，打造东江旅游产业发展带和东江生态文化走廊。结合高速公路建设主题各异的生态景观林带，配以不同基调。

二、构建多层次网络状城市公园体系

建设森林公园和主题郊野公园。加强广东康禾温泉国家森林公园、新丰江国家森林公园的基础设施建设，设置较全面的文化宣传设施如科普长廊、标识牌、宣传牌等，并结合当地历史文化与生态文化，丰富森林公园生态文化内涵。优化提升梧桐山森林公园、蝴蝶岭森林公园等一批森林公园的建设水平。完善森林旅游服务设施，突出山地文化体育休闲主题，适度开发户外探险、徒步露营、康养体验、科教研究等休闲旅游功能。

完善滨河湿地公园建设。将湿地公园划定湿地保护区域，进一步落实湿地保护红线管理，建设区内生态监测。科学合理利用开发湿地，在不破坏湿地的情况下，以湿地生态系统为核心，打造集湿地保护保育、湿地功能和湿地文化展示、湿地休闲、东江画廊湿地景观、湿地可持续利用示范、湿地科研、监测和宣教于一体的国家湿地公园。推进东江国家湿地公园的建设，完善万绿湖国家湿地公园建设。

打造各种专类公园。加快动物园、植物园、历史名园、风景名胜公园、纪念性公园、主题公园等专类公园建设，从设计环节上引导公园建设走节约型、生态型、功能完善型发展道路。推进一批儿童公园建设，营造多样化的青少年社交空间。

布局建设社区公园。结合旧城改造，推进徐洞第一公园、中心湖公园等社区公园建设。在滨江新城等新开发地区预留公园绿地，推进蝴蝶岭第一公园、蝴蝶岭第二公园、洋潭公园、东方红公园等兼具水土涵养和景观美化功能的社区公园，并针对儿童、老人等特殊人群增设的活动设施和趣味场所。利用街头绿地等空间，建设街心公园、社区农园。

三、推进都市田园建设

加强基本农田保护，坚持农地农用，避免违法进行非农建设造成农地非农化、违法占用永久基本农田等现象。结合

灯塔盆地（顺天）田园综合体试点示范项目、“燕归来”景观田园综合体、蓝口田园综合体等生活体验型田园公园，以现代农业产业园、科技园、创业园和田园综合体“三园一体”生态智慧农业开发为宗旨，建成一批集创意农业示范、田园风光展示、旅游休闲观光、农村生活体验、温泉康养、红色教育、特色民宿接待为一体的田园综合体。

四、开展贯通全域的绿道、碧道等生态网络建设

打造东江碧道。依托东江两岸良好的生态景观，打造连续的滨江绿色长廊；以文化休闲等为重点探寻对象，依托堤路、滨水栈道连接东江沿线历史人文资源，开展都市夜游、散步、慢跑、观赏、垂钓等户外活动，形成具有文化体验、休闲游憩功能的慢行游径。

构建“五环六射”的绿道网络。结合南粤古驿道、东江绿道建立绿道网络体系。**构建五大主题环形绿道：**以万绿湖为绿心，依托大叶山自然保护区、新丰江国家森林公园等建设环岛主题双环形绿道；以东源竹坑自然保护区、黄龙岩国家森林公园为绿心，依托东源农科所、顺天田园综合体等建设双环形田园风光主题环形绿道；以康禾省级自然保护区为绿心，依托黄村红色旅游基地、康泉十八国际生态健康旅游城等建设人文主题环形绿道。**构建由中心绿环向外放射六条特色主题绿道脉络。**绿道连接自然保护区、风景名胜区、历

史古迹、古镇古村、大型公园绿地和城乡居住区等，为居民提供充足的游憩和交往空间。

第二节 加强环境保护和综合治理

加强水环境综合整治。加强东江、万绿湖、新丰江水库生态环境保护治理，推进衙门沥、船塘河、骆湖河、漳溪水、叶潭河、白溪河、康禾河、顺天河、曾田河、四甲水（蓝口段）等水质提升及环境综合整治工程。加强顺天赤竹径水库、仙塘徐洞水库、骆湖红花水库、涧头大往水库、黄田高洞水库5个“千吨万人”饮用水水源地划定保护区规范化建设。实施河道生态提升工程，推进河湖“清四乱”问题整治，加强村庄水环境整治。

加强土壤环境保护与治理。强化土壤污染防治源头管控，加强建设用地准入管理，实现东源的土壤环境安全、质量优良。摸清重点行业企业用地及耕地土壤污染状况，推进受污染耕地安全利用和严格管控工作，完成农用地质量类别划分。加强一般工业固体废物及危险废物监管力度，落实土壤重点监管企业落实自行监测、隐患排查的环保责任。

加强大气环境污染防治。全面开展“降尘、管车、治污、禁烧、控放”等专项整治行动，坚持全民共治，实行源头总量污染控制机制。各工业企业废气排放要执行相应的行业标准，进一步实现污染物总量消减，逐步推进清洁能源的使用。综合运用经济、法律、技术和必要的行政手段，大力调整优

化产业结构、能源结构、运输结构，深化各类污染源治理，强化区域空气质量联防联控。其中，仙塘镇作为空气质量优良天数重点监测区，不宜建设大气高污染、高能耗项目。

加强固体废物污染防治。督促企业使用无毒无害或低毒低害的原料，落实清洁生产要求，从源头上减少危险废物的产生。各工业企业对产生的固体废物要尽可能资源化，对历年堆存的固体废物要按照国家规定进行限期治理。进一步加强医疗废物收集、运输、储存和焚烧管理工作，实行全过程控制，严格实施医疗废物集中处置。加快推动现有医疗废物集中处置设施提质增效改造，确保处置设施满足处置要求。全县医疗等危险废弃物转运到市危险废物处理中心处置，同时建立医疗废物信息化管理平台。

完善生态环境监测预警系统。建立基于地理环境信息系统的环数据数据信息化管理平台，加快完善各级环保部门以及同级政府部门之间的信息与资源共享机制。加强环保数据采集、综合应用与集成分析，实现对全县的环境质量、污染源监控、重点环境基础设施运行等动态信息的在线获取与综合管理，进一步建立环境预警和环境辅助决策支持系统。

第三节 提升环卫设施服务能力

完善城乡污水处理设施。加强生活污水处理设施和管网建设，推进已建成污水处理设施、垃圾处理设施运营维护。加快开展县城生活污水处理厂中水回用设施建设，积极推广

中水回用，推动县城生活污水处理厂（二期）及滨江新城生活污水处理厂建设。完善污水收集管网建设；各园区配套建设污水收集管网，纳入辖区污水处理厂进行深度处理，不能纳入的则应自建污水处理设施。至 2025 年，城镇污水收集率应达到 100%。

完善雨污分流的雨水排除工程系统。推广应用雨水集蓄利用技术，构建雨污分流、污水资源化、雨水高效利用的排水系统。加强城市排水河道、排涝渠、雨水调蓄区、雨水管网和泵站等工程建设，实现建成区雨水系统全覆盖。推广建设循环再生的污水处理系统。

建设分类收集、密闭清运的垃圾收运系统。按照减量化、资源化、无害化的要求，全面实施垃圾源头分类减量、分类运输、分类中转、分类处置，构建“户收集、村集中、镇转运、县处理”的城乡一体化垃圾处理体系。新建叶潭循环经济产业园，扩建黄田循环经济产业园等固废再生利用项目。规划对东源县的涧头、双江、半江、康禾、黄田、叶潭（黄村共用）、骆湖（漳溪畲族乡共用）等 18 个乡镇 17 座简易填埋场进行全面清理搬迁。新建中部片区（灯塔）生活垃圾无害化填埋场、北部片区（船塘）生活垃圾无害化填埋场和东部片区（叶潭）生活垃圾无害化填埋场。推进大肚坳生活垃圾无害化填埋场升级，并结合大肚坳周边地区，新建 1 座东源县固体废物再生处置中心。

第四节 改善城乡人居环境

科学推进城市更新。建立城市更新基础数据库和存量用地整合归宗机制，建立项目储备库。依据《东源县“三旧”改造专项规划（2020-2024年）》，有序推进乡镇“三旧”区域改建扩建工程。重点推进东源县城、万绿湖和粤东北自然生态区、粤赣高速和长深高速沿线地区中对东源城市空间结构优化和城市功能完善具有重要影响和示范效益的“三旧”改造项目。优先对居民改造意愿强、参与积极性高的小区实施改造。养老、文化、教育、卫生、托育、体育、邮政快递、社会治安等有关方面涉及城镇老旧小区的各类设施增设或改造计划，以及电力、通信、供水、排水、供气、供热等专业经营单位的相关管线改造计划，应主动与城镇老旧小区改造规划和计划有效对接，同步推进实施。

推进小城镇环境整治。提升小城镇规划建设和管理服务水平，促进社区化发展，增强服务城市、带动农村、承接转移人口的功能。推进小城镇市政公用设施建设，改造提升农贸集贸市场。加大小城镇面貌整治力度，以供水污水和生活垃圾处理设施建设、沿街建筑立面控制、绿化美化、环境卫生等为重点，加大小城镇面貌整治力度，着力打造一批产业发展、环境优美、适宜居住的小城镇。

推进空心村整治与乡村重构。根据村庄的区位、人口就业和农民意愿等因素，区分空心村的不同类型，分门别类地

采取不同的整治途径和方式，科学治理“空心村”。保护和
发展客家古村落，推进生态宜居美丽乡村示范建设，完成全
域行政村环境综合整治。加快补齐农村公共服务短板，完善
乡村供水、供电、道路、信息网络、农田水利、冷链物流等
基础设施，提升农房建设质量，深化削坡建房整治。

第十章 加强城镇人文景观建设,彰显东江文化风貌魅力

把文化作为城市的灵魂,处理好保护和发展的关系,坚持以社会主义核心价值观引领文化建设,加强历史文化遗存的保护利用,推进优秀传统文化创造性转化、创新性发展,营造东源特色城市风貌。

第一节 保护历史文化遗存

一、加强历史文化资源保护

完善传统村落、古村落的保护规划。加快推进义合镇下屯村、义合镇义合村苏家围村、仙塘镇仙塘村南园村、康禾镇仙坑村等国家级传统村落及乐村、塘心村等古村落的保护发展规划编制工作,制定具体的保护实施方案,以规划推进传统村落档案建立,确定保护对象,划定保护范围并制订保护管理规定,并进一步提出传统资源保护、农村人居环境综合整治以及活化利用措施,科学引领传统村落保护与发展。将保持和延续古村落传统格局和历史风貌的要求纳入村规民约,由全体村民共同遵守。

开展历史文物古迹保护和利用。实施广东红色革命遗址保护利用“九大行动”和红色革命遗址保护规划建设提质工程,加快推进苏区老区红色旅游发展,开发提升阮啸仙故居

等红色旅游点。推进县革命烈士纪念馆陈列布展等工程，推进省级以上文物保护单位“四有”工作。落实阮啸仙故居、东山苏公祠、义峰苏公祠、南园大夫第、柳溪书院、通天岩摩崖石刻 6 处县级以上文物保护单位的保护界线（紫线）和保护要求，逐步开展历史文物古迹保护和利用的研究。提高东山苏公祠、义峰苏公祠等市级保护单位等级，积极申报省级文物保护单位。推动苏家围、南园古村申报广东省历史文化名村工作。

二、制定非物质文化遗产代表作名录

完善非物质文化遗产代表性项目、传承人和传承基地“三位一体”保护体系。对我县非物质文化遗产所涉及的传统音乐、传统舞蹈、传统技艺和传统民俗等进行挖掘、整理，建立完善的非物质文化遗产档案资料数据库。提升非物质文化遗产资源数字化传播水平，建立非物质文化遗产博物馆或展示中心，鼓励民间兴建各种非物质文化遗产博物馆。在县城建设非物质文化遗产展示平台，推动“贡茶制作技艺”“客家糯米酒传统酿造技艺”及“蓝大将军出巡节”“汶水塘捕鱼节”等非物质文化遗产保护和弘扬。

第二节 推进文化资源的活化与利用

复兴历史文化城区及古村落。充分利用城市中心区保存有完整的历史文化村落的资源优势，打造传统农耕聚落与现

代城市景观相互融合的历史文化体系。以苏家围、南园古村、东江画廊、义合古镇等重点古镇村落为保护核心区域，重点保护名镇、名村的空间格局与形态、街巷肌理、建筑群体环境以及具有地方特色的人文景观和民俗风情。对集中分布的文化古村落，在落实保护措施之外，可进行适度的旅游开发；对零散分布的古建筑，进行严格保护，建立专人负责制；有条件的文物古建，在保护措施完善的情况下可开辟为景点，实行保护与发展并举。

打造红色文化教育旅游精品线路。加强红色革命遗址等近代建筑群等文保单位的保护力度；深挖区域内红色资源，重点推进革命旧址修复、革命纪念馆建设、红色老街和红色村落等项目，串联县域内红色文化旅游景点，打造爱国主义教育基地和历史文化体验区。

打造畬族民俗风情休闲旅游区。统筹梳理全县畬族文化资源，推进漳溪畬族乡全域畬族游线建设，其中以上蓝村、下蓝村、双田畬族村、半埔畬族村、花径畬族村为重点打造成畬族特色村寨。推进黄龙岩畬族风情旅游区创建国家4A级旅游景区。扶持漳溪畬族乡“畬族宫”建设；支持漳溪乡下蓝畬族村、新港镇双田畬族村创建“中国少数民族特色村寨”；提升“汶水塘捕鱼节”影响力。

第三节 营造城市个性景观

打造客家特色街区。依托江南片区商务中心的开发建设，

打造集商贸、办公等多功能东源县客家文化风情中轴线，建设步行空间连续的观览长廊。依托南园古村、苏家围的优秀文化底蕴，以展现东源临江客家人生活风俗习惯、传统美食为主线，打造客家生活深度体验游的旅游产品。

打造显山露水的东江景观带。充分发挥东江两岸资源优势，积极建设游艇码头、市民广场、滨江公园、滨江绿道等旅游休闲设施，建设滨江休闲景观带，并引导酒吧、餐饮、旅馆、创意街市等旅游休闲商业设施向滨江大道沿线布局。保护现状河流水系与泄洪通道，贯通两岸山体与东江之间的生态联系；以东江为主线，严格控制沿江两岸的绿地率、容积率及建筑高度，打通山江之间的视线通廊，形成由东江两岸串联多个岛屿、湿地及广场码头等不同类型的滨水景观，打造显山露水、层次多样的滨江天际线。

彰显东源特色文化风貌。坚持地域性、时代性、文化性相结合，全面推进城镇景观设计工作，塑造具有鲜明时代气息和地域特色的城镇风貌。结合东源产业特色，构建特色产业文化中心，突出东源特色风貌。将客家文化、红色文化、恐龙文化、南越文化等传统文化融入公共文化设施体系的建设中，结合 BRT、轨道站点等快速公交站点或商业服务设施进行建设。按照适用、安全、经济、美观的原则组织大型公共建筑的规划设计，建设一批适应亚热带气候特征、彰显岭南文化元素和人文形象的新建筑，使之成为现代建筑精品和

城市亮点。

专栏3 风貌分区建设指引

东源县城风貌区：位于东源县南部，其范围主要包括中心城区建成区，西至东源县与河源市区交界处，东至义合镇。片区整体风貌与河源市区相协调，呈现现代城市景观风貌；

万绿湖山水景观风貌区：位于东源县西部，其范围包括新回龙镇、新港镇、锡场镇和半江镇，村落依托省级自然保护区万绿湖，沿湾区分布，呈现山、水、林、村有机结合的湾区景观风貌；

灯塔盆地田园风貌区：位于东源县中部，其范围包括灯塔镇、顺天镇、涧头镇、双江镇、骆湖镇、船塘镇、上莞镇和漳溪畲族乡，以灯塔盆地为核心进行田园村落风貌控制；

东部山林景观风貌区：位于东源县东南部，其范围包括柳城镇、蓝口镇、曾田镇、康禾镇、黄田镇、叶潭镇及黄村镇，依托康禾温泉国家森林公园、康禾自然保护区等山地、丘陵景观及红色资源点进行山林乡村景观风貌控制，呈现村在林中的乡村景观风貌。

第十一章 完善城镇化发展体制机制,推动要素资源高效利用

深化土地管理制度改革,探索土地供给管理新机制,创新城镇化资金保障机制,完善城镇化技术服务机制,健全县域住房供应体系,实现城乡要素资源高效利用,为城镇化健康发展提供保障。

第一节 强化规划引导约束作用

推进国土空间规划编制,构建城乡全覆盖的空间规划管治体系。实现空间资源配置和管理方式由城乡二元向一元化转变,促进城乡发展一体化。有序统筹安排城镇、农业、生态三类空间,为发展规划确定的重大战略任务、重大项目落地实施提供空间保障。

探索建立跨区域的规划协调机制。强化县城、镇街、村居三级互动联系,明确空间布局,注重指标控制和产业发展导向,统筹协调和指导跨区域规划建设管理,切实提高城乡资源的配置效率。

健全规划实施监测与评估机制。采取专项检查与日常督查相结合的方法,通过卫星遥感技术等先进手段监测国土空间规划的实施情况,定期公布监测评估报告。妥善处理好保护和发展的关系,在城市开发建设时注重保留有历史价值的建筑。对不适应新时期发展要求的,及时按法定程序组织修

改，确保城市总体规划有效指导经济社会发展。

第二节 探索土地供给管理新机制

深化产业用地市场化配置改革。优化工业用地长期租赁、先租后让、租让结合、弹性年期出让等配套政策，降低用地成本。在符合国土空间规划和用途管制要求前提下，调整完善产业用地政策，推动不同产业用地类型合理转换，探索增加混合产业用地供给。挖掘盘活存量土地资源，支持建设用地资源向中心城区和重大项目倾斜。

建立节约集约用地机制。加快“点状供地”政策的实施，探索灵活布局，有效服务集约节约的乡村建设用地的供地模式。加大清理闲置、低效用地力度，积极盘活存量土地，提高工业用地利用效率。每年度制定落实单位国内生产总值建设用地下降目标和分解目标。加强节地考核，将土地节约集约利用情况纳入镇政府年度考核范围。

健全农村土地流转机制。在符合规划和用途管制的前提下，推进农村集体经营性建设用地流转，允许农村集体经营性建设用地出让、租赁、入股，与国有土地同等入市、同权同价。建立兼顾国家、集体、个人的土地增值收益分配机制。建立集体经营性建设用地流转收益税收管理制度，保障农民公平分享土地增值收益准确率。

完善农村宅基地的管理。开展宅基地及地上物权籍调查，推进房地一体宅基地使用权确权登记颁证，进一步摸清农村

现存宅基地和拥有宅基地使用资格权的户数。推进宅基地所有权、资格权、使用权“三权分置”，探索适度放活宅基地和农民房屋使用权的有效实现形式。在保障“户有所居”的前提下，支持农民以合法的宅基地使用权及农房财产权入股组建农民合作社，由村集体对原有宅基地及农房统筹整合利用，组织经营管理、提供公共服务等获取合理收益和管理费用。

创新土地管理制度改革。探索城镇建设用地与农村建设用地互相调剂使用政策，实现“城乡挂钩”，为城镇化发展提供支撑。在不突破镇域规划建设用地规模的基础上，允许通过村庄住宅统建联建、拆旧复垦等方式，将节余指标集中于乡镇集中居住区，支撑乡镇发展建设。鼓励农村集体经济组织引导农民以承包地入股的形式，成立土地股份合作社，开展农业合作生产。

创新征地补偿安置方式。在目前实行的“货币补偿+留用地安置+社会保障”的安置模式基础上，探索通过土地置换物业、股权、开发权、土地债券等多种形式分享土地开发经营收益。对承担耕地保护任务的农村集体经济组织和农民按照一定的标准进行经济补偿，建立耕地保护财政转移支付机制，将耕地保护作为生态补偿内容之一，对承担耕地保护任务较多的镇，通过转移支付，支持其经济社会发展，增加其可支配财力。

第三节 完善城镇化财政金融机制

优化投融资体制机制。建立政府与市场合理分工、透明规范的城市建设投融资机制。拓宽城市建设管理的多元化投融资渠道，鼓励各类金融机构根据投资主体及项目特点，结合最新融资政策，提供债券融资、股权投资、基金信托、保险资金等综合融资服务。完善金融体制机制建设，探索引进公募基金 REITs 参与东源基础设施建设。支持中心城区主体信用评级优良的企业，以自身信用发行本专项企业债券。对已安排中央预算内投资和地方政府专项债券等资金的项目，优先支持项目实施主体发行企业债券。

探索多形式的工商资本下乡机制。通过特许经营、投资补助、政府购买服务等多种形式，吸引包括民间资本在内的社会资金，参与投资、建设和运营城市基础设施和公共服务设施。把现代农业产业园、农旅综合体、农业公园、森林公园、湿地公园等打造成为工商资本下乡的重要载体和平台。强化工商资本下乡事中事后监管，保障农村集体产权和农民合法权益不受侵害。

提升城市财务平衡性。建立与城镇化相适应的财税制度。根据溢出效应原则以及受益范围原则对政府间的事权进行调整，将社会保障等公共服务事权上移。加大对基层政府的转移制度，使政府的财权与事权进行平衡，对发展不平衡的地区进行协调。开展城镇化的财政审计以及公共项目审计，

对专项资金的收支活动进行真实性、合法性审查，促进资金的有效使用。

第四节 完善城镇化技术服务机制

提升技术创新水平。构建以企业为主体、市场为导向、产学研深度融合的技术创新体系，支持认定国家高新技术企业和科技型中小企业，推动各类创新资源向企业聚集。充分发挥大企业创新引领作用，促进中小微企业融通创新。加快完善企业创新服务体系，精准引进一批瞪羚企业，培育一批科技型中小微企业和创新型龙头企业，打造一批细分行业“单打冠军”。提高基础研究在高校和科研机构研究活动中的比重，向高水平机构提供充足且持续的资金投入。以灯塔盆地现代农业示范区为重点，加强面向全行业的科技创新基地建设，推进顺天等农科创新平台建设。深化农业科技成果转化和推广应用改革。加快发展现代农作物、畜禽、水产、林木种业，提升自主创新能力。

推进城市人才和新乡贤下乡。允许村集体经济组织探索人才加入机制，吸引各类人才返乡入乡创业兴业。允许外来人口在满足一定条件后，享有村集体组织成员的各项权利。探索通过岗编适度分离、挂职、兼职和在岗、离岗创新创业等制度，推进城市科教文卫体等工作人员定期或长期服务乡村。深入实施农村科技特派员行动，鼓励科技人员技术、资金、信息等入股，建立科技成果转移转化人才队伍。加大定

向村干部公开选拔公务员或领导干部力度，鼓励参照事业编制给予村组干部晋升及工资待遇。

探索“互联网+”城乡资源共享模式。统筹整合县、镇、村各级公共服务资源，联动推进行政村“一门式办理”“一站式服务”村内公共服务中心，以数字化、信息化的技术手段实现公共服务资源的集中管理、统一调度和精准投放。依托镇区优质教育、医疗和文化资源，积极推广“互联网+教育”“互联网+医疗”“互联网+文化”等模式，加快推进远程教育、远程医疗、线上文化活动等形式在乡村的使用，健全城乡教育、医疗、文化机构对口互助制度。

第五节 强化生态环境保护制度

健全资源有偿使用及生态补偿制度。推进碳排放权、排污权、水权、节能量交易试点，完善取水许可、水资源有偿使用制度，建立健全资源环境产权交易机制。建立健全居民生活用电、用水、用气等阶梯价格制度；健全矿产资源有偿使用和矿山生态恢复治理保证金制度。完善区域生态补偿机制，建立完善的自然资源利用与环境保护补偿机制。按照“谁污染、谁治理，谁保护、谁受益”的要求，建立政府财政转移支付为主、向上争取和市场运作相结合的生态补偿机制。推进建立东江、新丰江等流域生态补偿机制，探索多元化生态补偿方式，合理利用生态资源，保障生态区域的公平发展权。

健全生态文明考核制度。完善生态文明考核评价制度和评价体系，落实党政同责、一岗双责、终身追责的责任考核机制。强化巡查执法能力，坚持日常巡查和重点突击巡查相结合，建立严格执法机制，加强环保执法队伍建设，严厉打击各类环境违法行为。完善督查监督机制，实行“周督查、月通报、季点评”等制度，加强对环境整治与保护工作的监督。

完善环境监管制度。建立和完善严格监管所有污染物排放的环境保护管理制度，建立统筹的生态系统保护修复和污染防治区域联动机制。完善污染物排放许可制，实行企事业单位污染物排放总量控制制度。加大环境执法力度，严格环境影响评价制度，完善以预防为主的环境风险管理制度。建立生态环境损害责任终身追究制，对造成生态环境损害的责任者严格实行赔偿制度，依法追究刑事责任。

第十二章 加强实施保障

第一节 建立组织保障

建立由县委主要领导为组长，县政府主要领导为第一副组长，常务副县长为执行副组长，各部门主要领导具体负责的东源县国家县城新型城镇化建设示范工作领导小组，负责统筹制定推进新型城镇化各项工作的工作措施、协调解决重大问题、监督检查工作落实等。各有关部门要切实履行职责，根据规划提出的各项任务和政策措施，因地制宜地研究制定各个示范性项目具体的建设方案。

第二节 加强项目谋划

综合考虑资金保障情况、财务平衡及收益状况，分阶段、有步骤地滚动谋划设计不同性质的固定资产投资项目，成熟一批、实施一批。加快谋划一批完善县城基本功能、无偿满足公共需要的公益性项目，以及有一定收益但难以商业化合规融资的公益性项目。着眼释放政府投资乘数效应，科学谋划一批具备一定市场化运作条件的准公益性项目；探索通过盘活存量资产、挖掘土地潜在价值等方式，推动公益性、准公益性与其他有经济效益的建设内容合理搭配，谋划一批现金流健康的经营性项目。

第三节 加强财政支持

有针对性地、高质量高效率地谋划和申报城镇化项目，为成功获得国家和省的重点项目专项资金支持创造条件。因时制宜设立东源县国家新型城镇化综合试点专项资金；优化支出结构和方式，综合运用财政奖补、贷款贴息、风险补偿等政策措施对重点企业、重点项目给予大力支持。强化财政监督管理，更加注重城镇化项目的预结算审核、绩效评审和资金监管，确保有限的财政资金发挥最大的使用效益。

第四节 完善土地保障

把握国土空间规划编制机会，将节余建设用地指标集中于列入新型城镇化示范性项目，探索有效服务、集约节约的供地方式。围绕重点产业项目，预先储备土地资源。筹建新型城镇化建设项目库，推动国土空间规划中预留一定比例用于示范性项目建设，落实土地要素市场化改革要求，保障项目合理用地需求。实行差别化土地供应机制，结合项目成熟度、重要性，在供应年限等方面探索差别化供地政策，为紧迫需求性较大的项目落地创造条件。

第五节 健全监测评估

明确各级政府主体责任，确定责任单位和责任人，形成由县直有关部门领导干部及各重点镇直接负责的实绩考核制度。制订新型城镇化建设任务清单，细化分解工作目标任

务，落实建设工作实施台账。按照东源的主体功能定位，在落实人口市民化任务、产业发展效益、土地集约节约发展和财政风险、基本公共服务投入、资源环境保护等可持续发展能力等方面评价的基础上，实行各有侧重的绩效考核评价办法，并强化考核结果运用。